

四庫全書薈要·乾隆御覽本

經部

欽定四庫全書薈要

經部  
周易本義卷一首



詳校官祭酒  
臣章謙恆

周易序

易之為書卦爻象象之義備而天地萬物之情見聖人  
之憂天下來世其至矣先天下而開其物後天下而成  
其務是故極其數以定天下之象著其象以定天下之  
吉凶六十四卦三百八十四爻皆所以順性命之理盡  
變化之道也散之在理則有萬殊統之在道則无二致  
所以易有太極是生兩儀太極者道也兩儀者陰陽也

陰陽一道也太極无極也萬物之生負陰而抱陽莫不  
有太極莫不有兩儀網緼交感變化不窮形一受其生  
神一發其智情偽出焉萬緒起焉易所以定吉凶而生  
大業故易者陰陽之道也卦者陰陽之物也爻者陰陽  
之動也卦雖不同所同者奇耦爻雖不同所同者九六  
是以六十四卦為其體三百八十四爻互為其用遠在  
六合之外近在一身之中暫於瞬息微於動靜莫不  
有卦之象焉莫不有爻之義焉至哉易乎其道至大而

无不包其用至神而无不存時固未始有一而卦未始有定象事固未始有窮而又亦未始有定位以一時而索卦則拘於无變非易也以一事而明爻則窒而不通非易也知所謂卦爻象象之義而不知有卦爻象象之用亦非易也故得之於精神之運心術之動與天地合其德與日月合其明與四時合其序與鬼神合其吉凶然後可以謂之知易也雖然易之有卦易之已形者也卦之有爻卦之已見者也已形已見者可以知言未形

未見者不可以名求則所謂易者果何如哉此學者所  
當知也河南程頤著

周易本義目錄

卷之一

上經

乾 坤 屯 蒙 需 訟 師

比 小畜 履 泰 否 同人 大有

謙 豫 隨 蠱 臨 觀 噬嗑

賁 剝 復 无妄 大畜 頤 大過

坎離

卷之二

下經

咸 恒 遯 大壯 晉 明夷 家人

睽 蹇 解 損 益 夬 姤

萃 升 困 井 革 鼎 震

艮 漸 歸妹 豐 旅 巽 兌

渙 節 中孚 小過 既濟 未濟



卷之三

繫辭上傳

繫辭下傳

卷之四

說卦傳

序卦傳

雜卦傳

臣等謹案周易本義宋朱子撰易自費直康

成王弼革變亂次序取傳附經古本茫昧朱

子始考正之分上下經二篇十翼十篇為十

二卷乃復古本之舊明永樂中修大全割裂

其義附於程傳之後而朱子所定之古文復  
亂削去各傳標目而彖上傳象上傳文言傳  
諸條下發凡之詞無可附麗則移載於首節  
之下其彖曰象曰文言曰字皆朱子所本無  
復依程傳增入後來士子又厭程傳之多棄  
去不讀於是奉化教諭成矩專刻本義分為  
四卷其九圖筮儀亦如宋本附入而獨削五  
贊數百年來家沿戶習易之古本益廢矣今

鄉會試命題次第並據以為準故

內府雕本亦依之茲因取以繕錄其字句間有  
與宋本互異者悉為參攷附識卷末而宋本  
亦別著於錄焉乾隆四十年十月恭校上

總纂官臣紀昀臣陸錫熊臣孫士毅

總校官臣陸費墀



周易本義卷首

河圖圖

洛書圖

伏羲八卦次序圖

伏羲八卦方位圖

伏羲六十四卦次序圖

伏羲六十四卦方位圖

文王八卦次序圖

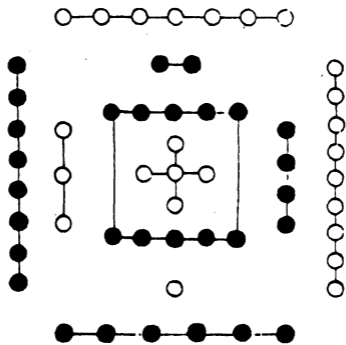
文王八卦方位圖

卦變圖

卦歌

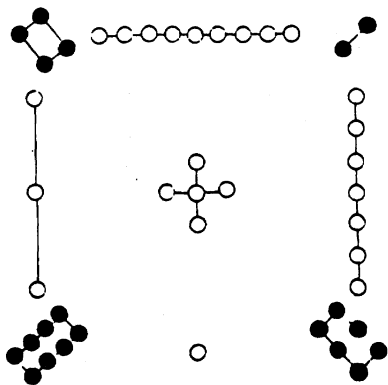
筮儀

# 河圖



繫辭傳曰河出圖洛出  
 書聖人則之又曰天一  
 地二天三地四天五地  
 六天七地八天九地十  
 天數五地數五五位相  
 得而各有合天數二十  
 有五地數三十凡天地  
 之數五十有五此所以  
 成變化而行鬼神也此  
 河圖之數也洛書蓋取  
 龜象故其數戴九履一

# 洛書



左三右七二四為肩六  
八為足

蔡元定曰圖書之象  
自漢孔安國劉歆  
關朗子明有宋康節  
先生邵雍堯夫皆謂  
如此至劉牧始兩易  
其名而諸家因之故  
今復之悉從其舊



# 伏義八卦次序

一 二 三 四 五 六 七 八

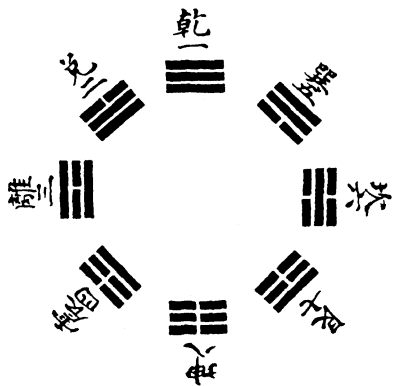


八卦四兩象儀

## 太極

繫辭傳曰易有太極是生兩儀兩儀生四象四象生八卦邵子曰一分為二二分為四四分為八也說卦傳曰易逆數也邵子曰乾一兌二離三震四巽五坎六艮七坤八自乾至坤皆得未生之卦若逆推四時之比也後六十四卦次序放此

# 伏義八卦方位

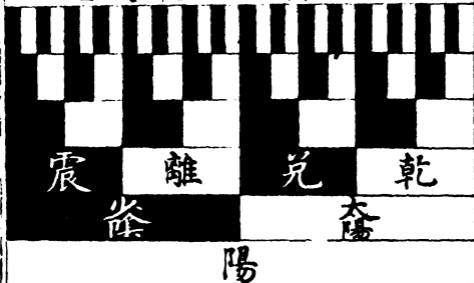


說卦傳曰天地定位山澤通氣雷風相薄水火不相射八卦相錯數往者順知來者逆邵子曰乾南坤北離東坎西震東北兌東南巽西南艮西北自震至乾為順自巽至坤為逆後六十四卦方位故此

# 伏 義 六 十

空四卦至姤十六卦八卦四象兩儀

乾大 大壯 大有 小畜 需 大畜 履 泰 否 坤 中 臨 節 頤 屯 蒙 渙 師 比 同人 革 離 震 坎 艮 坤 既濟 家人 睽 歸 無妄 遁 咸 恒 益 夬 睽 復 頤



太

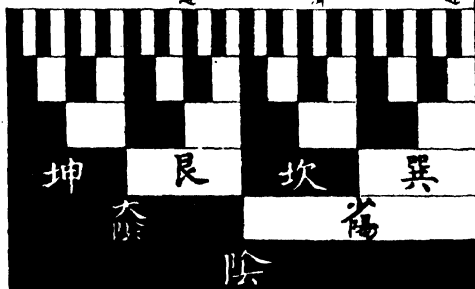
前八卦次序圖即繫辭傳所謂八卦成列者此圖即其所謂因而重之者也故下三畫即前圖之八卦上三畫則各以其序重之而下卦因亦各行而為八也若逐爻漸生則邵子所謂八分為十六十六分為三十二三十二分為六十四者尤見法象自然之妙

周易本義

四

# 四卦次序

坤利比觀豫晉革否謙艮蹇漸小畜咸遇歸蒙坎渙解未困訟升蠱井巽恒震大過



極

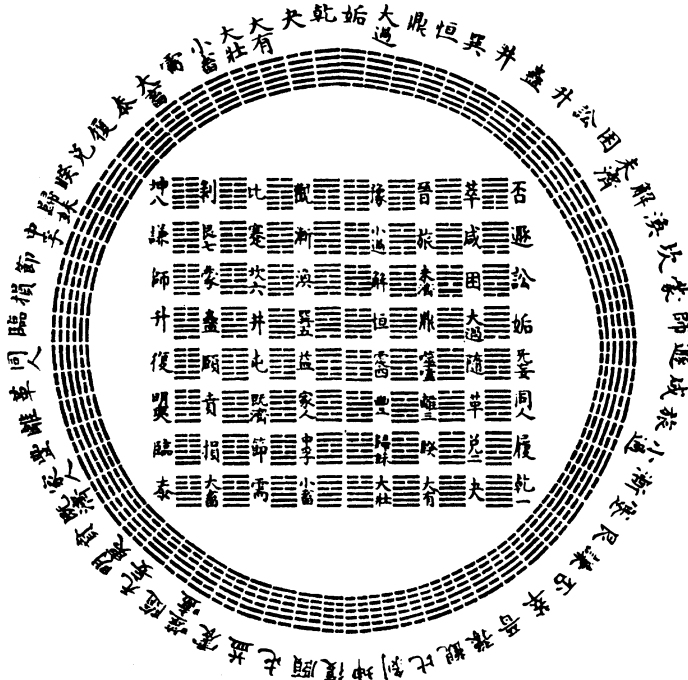
也

欽定四庫全書

卷首

# 伏義四卦方位

伏義四圖其說皆出邵氏蓋邵氏得之李之才挺之挺之得之穆修伯長伯長得之華山希夷先生陳搏圖南者所謂先天之學也此圖圓布者乾盡午中坤盡子中離盡卯中坎盡酉中陽生於子中極於午中陰生於午



中極於子中其陽在南其陰在北方布者乾始於西北坤盡於東南其陽在北其陰在南此二者陰陽對待之數圓於外者為陽方於中者為陰圓者動而為天方者靜而為地者也

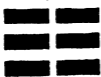
# 文王八卦次序

乾父



艮坎震

坤母



兌離巽

震長男



得乾初爻

坎中男



得乾中爻

艮少男



得乾上爻

巽長女



得坤初爻

離中女



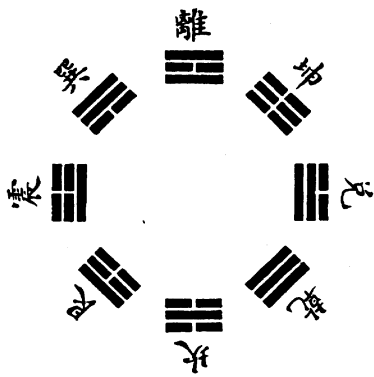
得坤中爻

兌少女



得坤上爻

# 文王八卦方位



右見說卦邵子曰此文  
 王八卦乃入用之位後  
 天之學也

# 卦變圖

彖傳或以卦變為說今作此圖以明之  
蓋易中之一義非盡卦作易之本指也

凡一陰一陽之卦各六皆自復姤而來

五陰五陽  
卦同圖異

剝



比



豫



謙



師



復

夬



大有



小畜



履



同人



姤

凡二陰二陽之卦各十有五皆自臨遯而來

四陰四陽  
卦同圖異

頤



屯



震



明夷



臨

蒙



坎



解



升





艮



蹇



小過



晉



萃



觀



遯



鼎



巽



訟



遯



革



離



家人



无妄



兌



睽



中孚



需



大畜



大壯

凡三陰三陽之卦各二十皆自泰否而來

損



節



歸妹



泰

賁



既濟



豐

噬嗑



隨



益



蠱



井



恒

未濟



困



渙





旅



咸



漸



否



咸



旅



漸



否



困



未濟



渙



井



蠱



恒



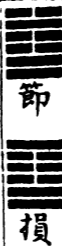
隨



噬嗑



益



凡四陰四陽之卦各十有五皆自大壯觀而來

二陰二陽  
圖已見前



中孚



離



革



家人



无妄



鼎



大過

巽



訟



遯





萃



晉



觀



蹇



艮



小過



坎



蒙



解



升



屯



頤



震



明夷



臨

凡五陰五陽之卦各六皆自夬剝而來

一陰一陽  
圓已見前



夬



夬



小畜



履



同人



姤



比



剝



豫



謙



師



復

右易之圖九有天地自然之易有伏羲之易有文王周公之  
 易有孔子之易自伏羲以上皆无文字只有圖畫最宜深玩  
 可見作易本原精微之意文王以下方有文字即今之周易



然讀者亦宜各就本文消息不可便以孔子之說為文王之說也

周易本義

卦歌

八卦取象歌



乾三連



坤六斷



震仰盂



艮覆碗



離中虛



坎中滿



兌上缺



巽下斷

分宮卦象次序

乾坎艮震為陽四宮巽離坤  
兌為陰四宮每宮陰陽八卦

乾為天

天風姤

天山遯

天地否

風地觀

山地剝

火地晉

火天大有

坎為水

水澤節

水雷屯

水火既濟

澤火革

雷火豐

地火明夷

地水師

艮為山

山火賁

山天大畜

山澤損

火澤睽

天澤履

風澤中孚

風山漸

震為雷

雷地豫

雷水解

雷風恒

地風升

水風井

澤風大過

澤雷隨

巽為風 風天小畜 風火家人 風雷益

天雷无妄 火雷噬嗑 山雷頤 山風蠱

離為火 火山旅 火風鼎 火水未濟

山水蒙 風水渙 天水訟 天火同人

坤為地 地雷復 地澤臨 地天泰

雷天大壯 澤天夬 水天需 水地比

兌為澤 澤水困 澤地萃 澤山咸

水山蹇 地山謙 雷山小過 雷澤歸妹

上下經卦名次序歌

乾坤屯蒙需訟師

比小畜兮履泰否

同人大有謙豫隨

蠱臨觀兮噬嗑賁

剝復无妄大畜頤

大過坎離三十備

咸恒遯兮及大壯

晉與明夷家人睽

蹇解損益夬姤萃

升困井革鼎震繼

艮漸歸妹豐旅巽

兌渙節兮中孚至

小過既濟兼未濟

是為下經三十四

上下經卦變歌

訟自遯變泰歸妹

否從漸來隨三位

首困噬嗑未濟兼

蠱三變賁井既濟

噬嗑六五本益生

賁原於損既濟會

无妄訟來大畜需

咸旅恒豐皆疑似

晉從觀更睽有三

離與中孚家人繫

蹇利西南小過來

解升二卦相為贅

鼎由巽變漸渙旅

渙自漸來終於是



筮儀

擇地潔處為著室南戶置牀于室中央

牀大約長五尺廣三尺毋太近壁

著五十莖韜以纁帛貯以阜囊納之櫝中置于牀北

櫝以竹筒或堅木或布漆為之圓徑三寸如著之長半為底半為蓋下別為臺函之使不偃仆

設木格于櫝南居牀二分之北

格以橫木板為之高一尺長竟牀當中為兩大刻相



距一尺大刻之西為三小刻相距各五寸許下施橫足側立案上

置香爐一于格南香合一于爐南日炷香致敬將筮則灑掃拂拭滌硯一注水及筆一墨一黃漆板一于爐東

東上筮者齊潔衣冠北面盥手焚香致敬

齊側皆反

筮者北面見儀禮若使人筮則主人焚香畢少退北面立筮者進立于牀前少西南向受命主人直述所占之事筮者許諾主人右還西向立筮者右還北向

立

兩手奉積蓋置于格南爐北出著于積去囊解韜置于積東合五十策兩手執之熏于爐上

此後所用著策之數其說並見啟蒙

命之曰假爾泰筮有常假爾泰筮有常某官姓名今以某事云云未知可否爰質所疑于神于靈吉凶得失悔吝憂虞惟爾有神尚明告之乃以右手取其一策反于積中而以左右手中分四十九策置格之左右兩大刻

此第一營所謂分而為二以象兩者也

次以左手取左大刻之策執之而以右手取右大刻之  
一策掛于左手之小指間

此第二營所謂掛一以象三者也

次以右手四揲左手之策

揲食  
列反

此第三營之半所謂揲之以四以象四時者也

次歸其所餘之策或一或二或三或四而扐之左手无

名指間

此第四營之半所謂歸奇于扐以象閏者也

次以右手反過揲之策于左大刻遂取右大刻之策執之而以左手四揲之

此第三營之半

次歸其所餘之策如前而扐之左手中指之間

此第四營之半所謂再扐以象再閏者也一變所餘之策左一則右必三左二則右亦二左三則右必一左四則右亦四通掛一之策不五則九五以一其四

而為奇九以兩其四而為耦奇者三而耦者一也

次以右手反過揲之策于右大刻而合左手一掛二扞之策置于格上第一小刻

以東為上後放此

是為一變再以兩手取左右大刻之著合之

或四十四策或四十策

復四營如第一變之儀而置其掛扞之策于格上第二

小刻是為二變

復扶又反營于平反下同

二變所餘之策左一則右必二左二則右必一左三則右必四左四則右必三通掛一之策不四則八四以一其四而為奇八以兩其四而為耦奇耦各得四之二焉

又再取左右大刻之著合之

或四十策或三十六策或三十二策

復四營如第二變之儀而置其掛扐之策于格上第三小刻是為三變

三變餘策與二變同

三變既畢乃視其三變所得掛扞過揲之策而畫其爻  
于版

掛扞之數五四為奇九八為耦掛扞三奇合十三策  
則過揲三十六策而為老陽其畫為口所謂重也掛  
扞兩奇一耦合十七策則過揲三十二策而為少陰  
其畫為一所謂拆也掛扞兩耦一奇合二十一策則  
過揲二十八策而為少陽其畫為一所謂單也掛扞

三耦合二十五策則過揲二十四策而為老陰其畫  
為×所謂交也

如是每三變而成爻

第一第四第七第十第十三第十六凡六變並同但  
第三變以下不命而但用四十九著耳第二第五第  
八第十一第十四第十七凡六變亦同第三第六第  
九第十二第十五第十八凡六變亦同

凡十有八變而成卦乃考其卦之變而占其事之吉凶



卦變別有圖說見啟蒙

禮畢韜著襲之以囊入櫝加蓋斂筆硯墨版再焚香致  
敬而退

如使人筮則主人焚香揖筮者而退

周易本義卷一

宋 朱子 撰

周易上經

周代名也易書名也其卦本伏羲所畫有交易變易之義故謂之易其辭則文王周公所繫故繫之周以其簡策重大故分為上下兩篇經則伏羲之畫文王周公之辭也并孔子所作之傳十篇凡十二篇中間頗為諸儒所亂近世晁氏始正其失而未能盡合古文呂氏又更定著為經二卷傳十卷乃復孔氏之舊云



乾下  
乾上

乾元亨利貞

乾渠馬反○六畫者伏羲所畫之卦也一者奇也陽之數也乾者健也陽之性也本

註乾字三畫卦之名也下者內卦也上者外卦也經文乾字六畫卦之名也伏羲仰觀俯察見陰陽有奇耦之數故畫一奇以象陽畫一耦以象陰見一陰一陽有生一陰一陽之象故自下而上再倍而三以成八卦見陽之性健而其成形之大者為天故三奇之卦名之曰乾而擬之於天也三畫已具八卦已成則又三倍其畫以成六畫而於八卦之上各加八卦以成六十四卦也此卦六畫皆奇上下皆乾則陽之純而健之至也故乾之名天之象皆不易焉元亨利貞文王所繫之辭以斷一卦之吉凶所謂彖辭者也元大也亨通也利宜也貞正而固也文王以為乾道大通而至正故於筮得此卦而六爻皆不變者言其占當得大通而必利在正固然後可以保其終也此聖人所以作易教人○初九潛龍卜筮而可以開物成務之精意餘卦放此

初九潛龍

勿用

潛捷言反○初九者卦下陽爻之名凡畫卦者自下而上故以下爻為初陽數九為老七為少老變

而少不變故謂陽爻為九潛龍勿用周公所繫之辭以

斷一爻之吉凶所謂爻辭者也潛藏也龍陽物也初陽

在下未可施用故其象為潛龍其占曰勿用凡遇

乾而此爻變者當觀此象而玩其占也餘爻放此○九

二見龍在田利見大人

見龍之見賢遍反卦內見龍並同○二謂自下而上第二爻也

後放此九二剛健中正出潛離隱澤及於物物所利見

故其象為見龍在田其占為利見大人九二雖未得位

而大人之德已著常人不足以當之故值此爻之變者

但為利見此人而已蓋亦謂在下之大人也此以爻與

占者相為主賓自為一例若有見龍

之德則為利見九五在上之大人矣○九三君子終日

乾乾夕惕若厲无咎

九陽爻三陽位重剛不中居下之上乃危地也然性體剛健有能乾

乾惕厲之象故其占如此君子指占者而言言能憂懼如是則雖處危地而无咎也 ○九四或躍

在淵无咎

躍羊灼反 ○或者疑而未定之辭躍者无所緣而絕於地特未飛爾淵者上空下洞深昧

不測之所龍之在是若下於田或躍而起則向乎天矣九陽四陰居上之下改革之際進退未定之時也故其象如此其占能隨時進退則无咎也 ○九五飛龍在天利見大人 剛健中正以居

尊位如以聖人之德居聖人之位故其象如此而占法與九二同特所利見者在上的大人爾若有其位則為利見九二在下之大人也 ○上九亢龍有悔 亢苦浪反 ○上者最上一爻之名亢者過於上

而不能下之意也陽極於上 ○用九見羣龍无首吉 用動必有悔故其象占如此

言凡筮得陽爻者皆用九而不用七蓋諸卦百九十二陽爻之通例也以此卦純陽而居首故於此發之而聖

人因繫之辭使遇此卦而六爻皆變者即此占之蓋六陽皆變剛而能柔吉之道也故為羣龍无首之象而其占為如是則吉也春秋傳曰乾之坤曰見羣龍无首吉蓋即純坤卦辭牝馬之貞先迷後得東北喪朋之意

○彖曰大哉乾元萬物資始乃統天

彖吐亂反○彖即文王所繫之辭傳

者孔子所以釋經之辭也後凡言傳者放此○此專以天道明乾義又折元亨利貞為四德以發明之而此一節首釋元義也大哉歎辭元大也始也乾元天德之大始故萬物之生皆資之以為始也又為四德之首而貫乎天德之始

雲行雨施品物流形

施始政反卦內同此釋乾之亨也

大

明終始六位時成時乘六龍以御天

始即元也終謂貞也不終則无始不

貞則无以為元也此言聖人大明乾道之終始則見卦之六位各以時成而乘此六陽以行天道是乃聖人之

元亨 乾道變化各正性命保合太和乃利貞

變者化之漸化者變

之成物所受為性天所賦為命太和陰陽會合沖和之氣也各正者得於有生之初保合者全於已生之後此言乾道變化无所不利而萬物各得其性命以自全以釋利貞之義也

首出庶物萬國咸

寧

聖人在上高出於物猶乾道之變化也萬國各得其所而咸寧猶萬物之各正性命而保合太和也此言

聖人之利貞也蓋嘗統而論之元者物之始生亨者物之暢茂利則向於實也貞則實之成也實之既成則其根蒂脫落可復種而生矣此四德之所以循環而无端也然而四者之間生氣流行初无閒斷此元之所以包四德而統天也其以聖人而言則孔子之意蓋以此卦為聖人得天位行天道而致太平之占也雖其文義有非文王之舊者然讀者各以其意求之則並行而不悖也坤卦放此

○象曰天行健君子

以自彊不息

象者卦之上下兩象及兩象之六爻周公所繫之辭也。○天乾卦之象也。凡重卦皆

取重義此獨不然者天一而已但言天行則見其一日一周而明日又一周若重複之象非至健不能也君子法之不以人欲害其天德

○潛龍勿用陽在下也

陽謂九下

謂潛○見龍在田德施普也○終日乾乾反復道也

復芳服反

本亦作覆。○反復重複踐行之意

○或躍在淵進无咎也

可以進而不必進也

飛龍在天大人造也

造徂早反。造猶作也

○亢龍有悔盈不可

久也○用九天德不可為首也

言陽剛不可為物先故六陽皆變而吉。○天行

以下先儒謂之大象潛龍以下先儒謂之小象後放此

○文言曰元者善之長也



亨者嘉之會也利者義之和也貞者事之幹也

長丁丈反下長

人同幹古旦反○此篇申彖傳象傳之意以盡乾坤二卦之蘊而餘卦之說因可以例推云○元者生物之始天地之德莫先於此故於時為春於人則為仁而衆善之長也亨者生物之通物至於此莫不嘉美故於時為夏於人則為禮而衆美之會也利者生物之遂物各得宜不相妨害故於時為秋於人則為義而得其分之和貞者生物之成實理具備隨在各足故於時為冬於人則為智而為衆事之幹幹木之身而枝葉所依以立者也

君子體仁足以長人嘉會足以合禮利物足以和義

貞固足以幹事

以仁為體則无一物不在所愛之中故足以長人嘉其所會則无不合禮使物

各得其所利則義无不和貞固者知正之所在而固守之所謂知而弗去者也故足以為事之幹

君子

行此四德者故曰乾元亨利貞

非君子之至健无以行此故曰乾元亨利貞。

此第一節申彖傳之意與春秋傳所載穆姜之言不異疑古者已有此語穆姜稱之而夫子亦有取焉故下文別以子曰表孔子之辭蓋傳者欲以明此章之為古語也 ○初九曰潛龍勿用何謂

也子曰龍德而隱者也不易乎世不成乎名遯世无悶

不見是而无悶樂則行之憂則違之確乎其不可拔潛

龍也

樂音洛確苦學反。龍德聖人之德也在下故隱易謂變其所守大抵乾卦六爻文言皆以聖人明

之有隱顯而无淺深也

○九二曰見龍在田利見大人何謂也子

曰龍德而正中者也庸言之信庸行之謹閑邪存其誠

善世而不伐德博而化易曰見龍在田利見大人君德

也

行下孟反邪以嗟反。正中不潛而未躍之時也。常言亦信常行亦謹盛德之至也。閑邪存其誠无駁亦

保之意言君德也者

釋大人之為九二也。○九三曰君子終日乾乾夕惕若

厲无咎何謂也子曰君子進德脩業忠信所以進德也

脩辭立其誠所以居業也知至至之可與幾也知終終

之可與存義也是故居上位而不驕在下位而不憂故

乾乾因其時而惕雖危无咎矣

幾音機。忠信主於心者无一念之不誠也脩

辭見於事者无一言之不實也雖有忠信之心然非脩辭立誠則无以居之知至至之進德之事知終終之居

業之事所以終日乾乾而夕猶惕若者以此故也可上可下不驕不憂所謂无咎也 ○九四曰或

躍在淵无咎何謂也子曰上下无常非為邪也進退无

恒非離羣也君子進德脩業欲及時也故无咎 ○離去聲 ○內卦

以德學言外卦以時位言進德脩業 ○九五曰飛龍在九三備矣此則欲其及時而進也

天利見大人何謂也子曰同聲相應同氣相求水流濕

火就燥雲從龍風從虎聖人作而萬物覩本乎天者親

上本乎地者親下則各從其類也 ○應去聲 ○作起也物猶人也覩釋利見之

意也本乎天者謂動物本乎地者謂植物物各從其類聖人人類之首也故興起於上則人皆見之 ○上

九曰亢龍有悔何謂也子曰貴而无位高而无民賢人

在下位而无輔是以動而有悔也賢人在下位謂九五以下无輔以上九過

高志滿不來輔助之也。○潛龍勿用下也○見龍在此第二節申象傳之意

田時舍也舍音捨○言未為時用也○終日乾乾行事也○或躍在

淵自試也未遽有為姑試其可○飛龍在天上治也治平聲○居上以治下

○亢龍有悔窮之災也○乾元用九天下治也治去聲○言乾

元用九見與他卦不同君道剛而能柔○潛龍勿用陽天下无不治矣○此第三節再申前意

氣潛藏○見龍在田天下文明雖不在上位然天下已被其化○終日

乾乾與時偕行

時當然也

○或躍在淵乾道乃革

離下而上變革之時

○飛龍在天乃位乎天德

天德即天位也蓋惟有是德乃宜居是位故以名之

○

亢龍有悔與時偕極○乾元用九乃見天則

剛而能柔天之法也

○此第四節又申前意

○乾元者始而亨者也

始則必亨理勢然也

利貞者

性情也

收斂歸藏乃見性情之實

乾始能以美利利天下不言所利

大矣哉

始者元而亨也利天下者利也不言所利者貞也或曰坤利牝馬則言所利矣

大哉乾

乎剛健中正純粹精也

剛以體言健兼用言中者其行无過不及正者其立不偏四者

乾之德也純者不雜於陰柔粹者不雜於邪惡蓋剛健中正之至極而精者又純粹之至極也或疑乾剛无柔

不得言中正者不然也天地之閒本一氣之流行而有動靜爾以其流行之統體而言則但謂之乾而无所不包矣以其動靜分之然六爻發揮旁通情也旁通猶言曲盡時後有陰陽剛柔之別也

乘六龍以御天也雲行雨施天下平也

言聖人時乘六龍以御天則如

天之雲行雨施而天下平也

○君子以成德為行日可

見之行也潛之為言也隱而未見行而未成是以君子

弗用也

行並去聲未見之見音現○成德已成之德也初九固成德但其行未可見爾

○君子

學以聚之問以辨之寬以居之仁以行之易曰見龍在

田利見大人君德也

蓋由四者以成大人之德再言君德以深明九二之為大人也○

九三重剛而不中上不在天下不在田故乾乾因其時

而惕雖危无咎矣

重平聲下同。重剛謂陽爻陽位

○九四重剛而不

中上不在天下不在田中不在人故或之或之者疑之

也故无咎

九四非重剛重字疑衍在人謂三或者隨時而未定也

○夫大人者與

天地合其德與日月合其明與四時合其序與鬼神合

其吉凶先天而天弗違後天而奉天時天且弗違而況

於人乎況於鬼神乎

夫音扶先後並去聲。大人即釋文辭所利見之大人也有是德而

當其位乃可以當之人與天地鬼神本无二理特蔽於有我之私是以格於形體而不能相通大人无私以道



為體曾何彼此先後之可言哉先天不違謂意之所為  
跌與道契後天奉天謂知理如是奉而行之回紇謂郭  
子儀曰卜者言此行當見一大人而還其占蓋與此合  
若子儀者雖未及乎夫子之所論然其至公无我亦可  
謂當時之大人矣 ○亢之為言也知進而不知退知存而不知

亡知得而不知喪

喪去聲 ○所以動而有悔也

其唯聖人乎知進退

存亡而不失其正者其唯聖人乎

知其理勢如是而處之以道則不至於有

悔矣固非計私以避害者也再言其唯聖人乎始若設  
問而卒自應之也 ○此第六節復申第二第三第四節  
之意

坤上 坤下

坤元亨利牝馬之貞君子有攸往先迷後得主利西南

得朋東北喪朋安貞吉

牝頻忍反喪去聲。一者耦也。陰之數也。坤者順也。陰之性也。

註中者三畫卦之名也。經中者六畫卦之名也。陰之成形莫大於地。此卦三畫皆耦。故名坤。而象地重之。又得坤馬。則是陰之純順之至。故其名與象皆不易也。牝馬順而健行者。陽先陰後。陽主義。陰主利。西南陰方。東北陽方。安順之為也。貞健之守也。遇此卦者。其占為大亨。而利以順健為正。如有所往。則先迷後得。而主於利往西南。則得朋往東北。則喪朋。大抵能安於正。則吉也。

○彖曰至哉坤元萬物資生

乃順承天

此以地道明坤之義。而首言元也。至極也。比大義。差緩始者。氣之始生者。形之始順承天。

施地之道也

坤厚載物德合无疆含弘光大品物咸亨

疆居良反

下同。○言亨也。德合无疆，謂配乾也。

牝馬地類行地无疆，柔順利貞。君子

攸行。

言利貞也。馬乾之象，而以為地類者，牝陰物而馬又行地之物也。行地无疆，則順而健矣。柔順利貞。

坤之德也。君子攸行人之所行如坤之德也。所行如是，則其占如下文所云也。

先迷失道，後順

得常，西南得朋，乃與類行，東北喪朋，乃終有慶。

陽大陰小，陽得

兼陰陰不得兼陽，故坤之德常減於乾之半也。東北雖喪朋，然反之西南則終有慶矣。

安貞之吉

應地无疆。

安而且貞地之德也。

○象曰：地勢坤，君子以厚德載物。

地坤之象亦一而已，故不言重而言其勢之順則見其高下相因之无窮至順極厚而无所不載也。

○初

六履霜，堅冰至。

六陰爻之名，陰數六老而八少，故謂陰爻為六也。霜陰氣所結，盛則水凍而為

冰此爻陰始生於下其端甚微而其勢必盛故其象如履霜則知堅冰之將至也夫陰陽者造化之本不能相无而消長有常亦非人所能損益也然陽主生陰主殺則其類有淑慝之分焉故聖人作易於其不能相无者既以健順仁義之屬明之而无所偏主至其消長之際淑慝之分則未嘗不致其扶陽抑陰之意焉蓋所以贊化育而參天地者其旨深矣不言其占者謹微之意已可見於象中矣

象曰履霜堅冰陰

始凝也馴致其道至堅冰也

魏志作初六履霜今當從

之馴順

○六二直方大不習无不利

柔順正固坤之直也賦形有定坤之

習也

方也德合无疆坤之大也六二柔順而中正又得坤道之純者故其德内直外方而又盛大不待學習而无不利占者有其德象曰六二之動直以方也不習无不利則其占如是也

地道光也○六三含章可貞或從王事无成有終

六陰三陽

內含章美可貞以守然居下之上不終含藏故或時出而從上之事則始雖无成而後必有終又有此象故戒占者有此德則如此占也

象曰含章可貞以時發也或從王事知光

大也

知音

○六四括囊无咎无譽

括古活反譽音餘又音預○括囊言結囊

口而不出也譽者過實之名謹密如是則无咎而亦无譽矣六四重陰不中故其象占如此蓋或事當謹密或

時當隱

象曰括囊无咎慎不害也○六五黃裳元吉

中黃

遜也

色裳下飾六五以陰居尊中順之德充諸內而見於外故其象如此而其占為大善之吉也占者德必如是則其占亦如是矣春秋傳南蒯將叛筮得此爻以為大吉子服惠伯曰忠信之事則可不然必敗外疆內溫忠也

和以率貞信也故曰黃裳元吉黃中之色也裳下之飾也元善之長也中不忠不得其色下不共不得其飾事不善不得其極且夫易不可以占險三者有闕筮雖當未也後蒯果敗此可以見占法矣象曰黃裳

元吉文在中也

文在中而見於外也

○上六龍戰于野其血玄黃

陰盛之極至與陽爭兩敗俱傷其象如此占者如是其凶可知

象曰龍戰于野其道窮

也○用六利永貞

用六言凡筮得陰爻者皆用六而不

故發之遇此卦而六爻俱變者其占如此辭蓋陰柔而不能固守變而為陽則能永貞矣故戒占者以利永貞即乾之利貞也自坤而變故不足於元亨云象曰用六永貞以大終也

初陰後陽

故曰

○文言曰坤至柔而動也剛至靜而德方

剛方釋北馬之

貞也方謂

生物有常 後得主而有常

程傳曰主下當有利字

含萬物而化光

復明

亨義 坤道其順乎承天而時行

復明順承天之義此以上申彖傳之意

○

積善之家必有餘慶積不善之家必有餘殃臣弑其君

子弑其父非一朝一夕之故其所由來者漸矣由辯之

不早辯也易曰履霜堅冰至蓋言順也

古字順慎通用按此當作慎言

當辯之於微也

○直其正也方其義也君子敬以直內義以方

外敬義立而德不孤直方大不習无不利則不疑其所

行也

此以學而言之也正謂本體義謂裁制敬則本體之守也直內方外程傳備矣不孤言大也疑故習

而後利不疑則何假於習。傳曰直言其正也。方言其義也。君子主敬以直其內，守義以方其外，敬立而內直，義形而外方。義形於外，非在外也；敬義既立，其德盛矣。不期大而大矣，德不孤也，无所用而不周，无所施而不利，孰為疑乎。○陰雖有美，舍之以從王事，弗敢成也。地道也。

妻道也。臣道也。地道无成而代有終也。○天地變化，草

木蕃，天地閉，賢人隱。易曰：括囊无咎，无譽。蓋言謹也。○

君子黃中通理。黃中言中德在內。釋黃字之義也。正位居體。雖在尊位而居下體。

釋裳字美在其中而暢於四支，發於事業，美之至也。在美

之義也。其中復釋黃中暢於四支復釋居體。○陰疑於陽，必戰，為其嫌於无陽也。



故稱龍馬猶未離其類也故稱血馬夫玄黃者天地之

雜也天玄而地黃

為于偽反離力智反夫音扶○疑謂鈞敵而无小大之差也坤雖无陽然

陽未嘗无也血陰屬蓋氣陽而血陰也玄黃天地之正色言陰陽皆傷也○此以上申象傳之意



震下  
坎上

屯元亨利貞勿用有攸往利建侯

屯張倫反○震坎皆三畫卦之名震一陽

動於二陰之下故其德為動其象為雷坎一陽陷於二陰之閒故其德為陷為險其象為雲為雨為水屯六畫卦之名也難也物始生而未通之意故其為字象少穿地始出而未申也其卦以震遇坎乾坤始交而遇險陷故其名為屯震動在下坎險在上是能動乎險中能動雖可以亨而在險則宜守正而未可遽進故筮得之者

其占為大亨而利於正但未可遽有所往耳又初九陽居陰下而為成卦之主是能以賢下人得民而可君之象故筮立君者遇之則吉也

○彖曰屯剛柔始交而難生

難去聲六二象同○

以二體釋卦名義始

動乎險中大亨貞

以二體之德釋卦辭動震之為

交謂震難生謂坎

也險坎之地也自此以下釋

雷雨之動滿盈天造草昧

元亨利貞乃用文王本意

宜建侯而不寧

以二體之象釋卦辭雷震象雨坎象天造猶言天運草雜亂昧晦冥也陰陽交

而雷雨作雜亂晦冥塞乎兩閒天下未定名分未明宜立君以統治而未可遽謂安寧之時也不取初九爻義者取義多端

○象曰雲雷屯君子以經綸

坎不言水而

姑舉其一也

之意經綸治絲之事經引之綸理

○初九磐桓利居貞

之也屯難之世君子有為之時也

利建侯

磐步干反○

磐桓難進之貌屯難之初以陽在下又居動體而上應陰柔險陷之爻故有磐桓

之象然居得其正故其占利於居貞又本成卦之主以陽下陰為民所歸侯之象也故其象又如此而占者如是則利建侯也

象曰雖磐桓志行正也以貴下賤大得民也

下遐

○六二屯如遭如乘馬班如匪寇婚媾女子貞不

字十年乃字

遭張連反乘繩澄反又音繩○班分布不進之貌字許嫁也禮曰女子許嫁笄而字

六二陰柔中正有應於上而乘初剛故為所難而遠回不進然初非為寇也乃求與已為婚媾耳但已守正故不之許至於十年數窮理極則妄求者去正

象曰六二

應者合而可許矣又有此象故因以戒占者

之難乘剛也十年乃字反常也○六三即鹿无虞惟入

于林中君子幾不如舍往吝

幾音機舍音捨象同○陰柔居下不中不正上无正

應妄行取因為逐鹿无虞陷入林中之象君子見幾不如舍去若往逐而不舍必致羞吝戒占者宜如是也

象曰即鹿无虞以從禽也君子舍之往吝窮也○六四

乘馬班如求婚媾往吉无不利

陰柔居屯不能上進故為乘馬班如之象然初

九守正居下以應於巳故其占為下求婚媾則吉也

象曰求而往明也○九五屯

其膏小貞吉大貞凶

九五雖以陽剛中正居尊位然當屯之時陷於險中雖有六二正應

而陰柔才弱不足以濟初九得民於下衆皆歸之九五坎體有亨潤而不得施為屯其膏之象占者以處小事則守正猶可獲吉以處大事則雖正而不免於凶

象曰屯其膏施未光也

施始鼓反

○上六乘馬班如泣血漣如

陰柔无應處屯之終進无所之憂懼而已故其象如

此象曰泣血漣如何可長也

長直良反



坎下  
艮上

蒙亨匪我求童蒙童蒙求我初筮告再三瀆瀆則不告

利貞

告音谷三息暫反瀆音獨○艮亦三畫卦之名一陽止於二陰之上故其德為止其象為山蒙昧也

物生之初蒙昧未明也其卦以坎遇艮山下有險蒙之地也內險外止蒙之意也故其名為蒙亨以下占辭也九二內卦之主以剛居中能發人之蒙者而與六五陰陽相應故遇此卦者有亨道也我二也童蒙幼穉而蒙昧謂五也筮者明則人當求我而其亨在人筮者暗則我當求人而亨在我人求我者當視其可否而應之我

求人者當致其精一而扣之而明者之  
養蒙與蒙者之自養又皆利於以正也

○象曰蒙山下

有險險而止蒙

以卦象卦德釋  
卦名有兩義

蒙亨以亨行時中也匪

我求童蒙童蒙求我志應也初筮告以剛中也再三瀆

瀆則不告瀆蒙也蒙以養正聖功也

以卦體釋卦辭也  
九二以可亨之道

發人之蒙而又得其時之中謂如下文所指之事皆以  
亨行而當其可也志應者二剛明五柔暗故二不求五  
而五求二其志自相應也以剛中者以剛而中故能告  
而有節也瀆筮者二三則問者固瀆而告者亦瀆矣蒙  
以養正乃作聖之功

○象曰山下出泉蒙君子以果行

所以釋利貞之義也

育德

行下孟反六三象同○泉水  
之始出者必行而有漸也

○初六發蒙利用刑

人用說桎梏以往吝

說吐活反桎音質梏古毒反○以陰居下蒙之甚也占者遇此當發

其蒙然發之之道當痛懲而暫舍之以觀其後若遂往而不舍則致羞吝矣戒占者當如是也

象曰利

用刑人以正法也

發蒙之初法不可不正懲戒所以正法也

○九二包蒙吉

納婦吉子克家

九二以陽剛為內卦之主統治羣陰當發蒙之任者然所治既廣物性不齊不

可一槩取必而又之德剛而不過為能有所包容之象又以陽受陰為納婦之象又居下位而能任上事為子克家之象故占者有其德而當其事則如是而吉也

象曰子克家剛柔接也

指二五之

應 ○六三勿用取女見金夫不有躬无攸利

取七具反○六三陰

柔不中不正女之見金夫而不能有其身之象也占者遇之則其取女必得如是之人无所利矣金夫蓋以金

賂已而挑之若魯秋胡之為者

象曰勿用取女行不順也

順當作慎蓋順慎古字通

用荀子願墨作慎墨且行不

○六四困蒙吝

既遠於陽又无正應

慎於經意尤親切今當從之為困於蒙之象占者如是可羞吝也

象曰困蒙之吝獨

遠實也

遠于萬反實叶韻去聲

○六五童蒙吉

柔中居尊下應九二純一未發以聽

於人故其象為童蒙而其占為如是則吉也

象曰童蒙之吉順以巽也○上

九擊蒙不利為寇利禦寇

以剛居上治蒙過剛故為擊蒙之象然取必太過攻治太

深則必反為之害惟捍其外誘以全其真純則雖過於嚴密乃為得宜故戒占者如此凡事皆然不止為誨人也

象曰利用禦寇上下順也

禦寇以剛上下皆得其道





乾下  
坎上

需有孚光亨貞吉利涉大川

需待也以乾遇坎乾健坎險以剛遇險而不遽進以

陷於險待之義也孚信之在中者也其卦九五以坎體中實陽剛中正而居尊位為有孚得正之象坎水在前乾健臨之將涉水而不輕進之象故占者為有所待而能有信則光亨矣若又得正則吉而利涉大川正固无所不利而涉川尤貴於能待則不欲速而犯難也

○彖曰需須也險在前也剛

健而不陷其義不困窮矣

此以卦德釋卦名義

需有孚光亨貞吉

位乎天位以正中也利涉大川往有功也

以卦體及兩象釋卦辭

○象曰雲上於天需君子以飲食宴樂

上聲樂音洛雲上於天无

所復為待其陰陽之和而自雨爾事之當需者亦不容  
更有所為但飲食宴樂俟其自至而已一有所為則非  
需也○初九需于郊利用恒无咎郊曠遠之地未近於險  
有能恒於其所之象故戒占者能如是則无咎也象曰需于郊不犯難行也利

用恒无咎未失常也

難去聲

○九二需于沙小有言終吉

沙則近於險矣言語之傷亦災害之小者漸進近坎  
故有此象剛中能需故得終吉戒占者當如是也象

曰需于沙行在中也雖小有言以吉終也

行以善反○行寬意以寬

居中不急進也

○九三需于泥致寇至

泥將陷於險矣寇則害之大者九三去險愈近

而過剛不中故其象如此

象曰需于泥災在外也自我致寇敬慎不

敗也

外謂外卦敬慎不敗發明占外之占聖人示人之意切矣

○六四需于血出自

穴

血者殺傷之地穴者險陷之所四交坎體入乎險矣故為需于血之象然柔得其正需而不進故又為出

自穴之象占者如是則雖在傷地而終得出也

象曰需于血順以聽也○九五

需于酒食貞吉

酒食宴樂之具言安以待之九五陽剛中正需于尊位故有此象占者如是而

貞固則得吉也

象曰酒食貞吉以中正也○上六入于穴有不

速之客三人來敬之終吉

陰居險極无復有需有陷而入穴之象下應九三九三與

下二陽需極並進為不速客三人之象柔不能禦而能順之有敬之之象占者當陷險中然於非意之來敬以

待之則得終吉也

象曰不速之客來敬之終吉雖不當位未大

失也

○當都浪反後凡言當位不當位者做此  
○以陰居上是為當位言不當位未詳



坎下  
乾上

訟有孚窒惕中吉終凶利見大人不利涉大川

窒張栗  
反○訟

爭辯也上乾下坎乾剛坎險上剛以制其下下險以伺  
其上又為內險而外健又為已險而彼健皆訟之道也  
九二中實上无應與又為加憂且於卦變自遷而來為  
剛來居二而當下卦之中有有孚而見窒能懼而得中  
之象上九過剛居訟之極有終極其訟之象九五剛健  
中正以居尊位有大人之象以剛乘險以實履陷有不  
利涉大川之象故戒占者必有爭

○象曰訟上剛下險

險而健訟

以卦德釋  
卦名義

訟有孚窒惕中吉剛來而得中也

終凶訟不可成也利見大人尚中正也不利涉大川入

于淵也

以卦變卦體卦象釋卦辭

○象曰天與水違行訟君子以作

事謀始

天上水下其行相違作事謀始訟端絕矣

○初六不永所事小有言

終吉

陰柔居下不能終訟故其象占如此

象曰不永所事訟不可長也雖

小有言其辯明也○九二不克訟歸而逋其邑人三百

戶无眚

道補吳反青生領反○九二陽剛為險之主本欲訟者也然以剛居柔得下之中而上應九五

陽剛居尊勢不可敵故其象占如此邑人三百戶邑之小者言自處卑約以免災患占者如是則无眚矣象

曰不克訟歸逋竄也自下訟上患至掇也

竄七亂反掇都活反○掇

自取也

○六三食舊德貞厲終吉或從王事无成

食猶食邑之食

言所享也六三陰柔非能訟者故守舊居正則雖危而終吉然或出而從上之事則亦必无成功占者守常而不出則

象曰食舊德從上吉也

從上吉謂隨人則吉明自主事则无成功也

○九四不克訟復即命渝安貞吉

渝以朱反○即就也命正理也渝變也九

四剛而不中故有訟象以其居柔故又為不克而復就正理渝變其心安處於正之象占者如是則吉也

象曰復即命渝安貞不失也○九五訟元吉

陽剛中正以居尊位聽訟

而得其平者也占者遇之訟而有理必獲伸矣

象曰訟元吉以中正也

中則聽不偏正

則斷合理

○上九或錫鞶帶終朝三褫之

鞶敕紙反鞶帶命服之飾褫

奪也以剛居訟極終訟而能勝之故有錫命受服之象然以訟得之豈能安久故又有終朝三褫之象其占為終訟无理而或取勝然其所得象曰以訟受服亦不足終必失之聖人為戒之意深矣

敬也



坎下坤上

師貞丈人吉无咎

師兵衆也下坎上坤坎險坤順坎水坤地古者寓兵於農伏至險於大順

藏不測於至靜之中又卦唯九二一陽居下卦之中為將之象上下五陰順而從之為衆之象九二以剛居下而用事六五以柔居上而任之為人君命將出師之象故其卦之名曰師丈人長老之稱用師之道利於得正而任老成之人乃得吉而无咎戒占者亦必如是也

象曰師衆也貞正也能以

衆正可以王矣

王往況反○此以卦體釋師貞之義以謂能左右之也一陽在下之中而五陰

皆為所以也能以衆正則王者之師矣

剛中而應行險而順以此毒天下

而民從之吉又何咎矣

又以卦體卦德釋丈人吉无咎之義剛中謂九二應謂六五應

之行險謂行危道順謂順人心此非有老成之德者不能也毒害也師旅之興不无害於天下然以其有是才德是以民悅而從之也

○象曰地中有水師君子以容民畜衆

許畜

六反○水不外於地兵不外於

○初六師出以律否臧

民故能養民則可以得衆矣

凶 律法也否臧謂不善也晁氏曰否字先儒多作不是也在卦之初為師之始出師之道當謹其始以律則

吉不臧則凶戒占者

象曰師出以律失律凶也○九二

當謹始而守法也



在師中吉无咎王三錫命

九二在下為東陰所歸而有剛中之德上應於五而為所

寵任故其

象曰在師中吉承天寵也王三錫命懷萬邦

象占如此

也○六三師或輿尸凶

輿尸謂師徒撓敗輿尸而歸也以陰居陽才弱志剛不中不正

而犯非其分故

象曰師或輿尸大无功也○六四師左

其象占如此

次无咎

左次謂退舍也陰柔不中而居陰得正故其象如此全師以退賢於六三遠矣故其占如此

象曰左次无咎未失常也

知難而退師之常也

○六五田有禽利

執言无咎長子帥師弟子輿尸貞凶

長之丈反○六五用師之主柔順而

中不為兵端者也敵加於已不得已而應之故為田有禽之象而其占利以搏執而无咎也言語辭也長子九

二也弟子三四也又戒占者專於委任若使君子任事而而又使小人參之則是使之與尸而歸故雖貞而亦不免於凶也象曰長子帥師以中行也弟子與尸使不當也去當

聲

○上六大君有命開國承家小人勿用

師之終順之極論功行賞

之時也坤為土故有開國承家之象然小人則雖有功亦不可使之得有爵土但優以金帛可也戒行賞之人於小人則不可用此占而小

象曰大君有命以正功也

小人勿用必亂邦也

聖人之戒深矣



坤下  
坎上

比吉原筮元永貞无咎不寧方來後夫凶

比毗意反○比親輔也九

五以陽剛居上之中而得其正上下五陰比而從之以一人而撫萬邦以四海而仰一人之象故筮者得之則當為人所親輔然必再筮以自審有元善長永正固之德然後可以當眾之歸而无咎其未比而有所不安者亦將皆來歸之若又遲而後至則此交已固彼來已晚而得凶矣若欲比人則亦以是而反觀之耳

曰比吉也

此三字疑衍文

比輔也下順從也

此以卦體釋卦名義

原筮元

永貞无咎以剛中也

窮也

亦以卦體釋卦辭剛中謂五上下謂五陰

象曰地上有水比先王以

建萬國親諸侯

地上有水水比於地不容有閒建國親侯亦先王所以比於天下而无閒者也

象意人來比我此取我往比人

○初六有孚比之无咎有孚盈缶終來

有他吉

缶俯九反他湯何反○比之初賁乎有信則可以无咎矣若其充實則又有他吉也

象曰

比之初六有他吉也○六二比之自內貞吉

柔順中正上應九五

自內比外而得其貞吉之道也占者如是則正而吉矣

象曰比之自內不自失也

得正則不自失矣

○六三比之匪人

陰柔不中正承乘應皆陰所比皆非其人之象其占

大凶不言可知

象曰比之匪人不亦傷乎○六四外比之貞吉

以柔居柔外比九五為得其正吉之道也占者如是則正而吉矣

象曰外比於賢以從

上也○九五顯比王用三驅失前禽邑人不誡吉

一陽居尊

剛健中正卦之羣陰皆來比已顯其比而无私如天子不合圍開一面之網來者不拒去者不追故為用三驅

失前禽而邑人不誠之象蓋雖私屬亦喻上意不相  
警備以求必得也凡此皆吉之道占者如是則吉也

曰顯比之吉位正中也舍逆取順失前禽也邑人不誠

上使中也舍音捨○由上之德使不偏也○上六比之无首凶陰柔居上无以

比下凶之道也故为无首之象而其占則凶也象曰比之无首无所終也以上

象言之則為无首以終始之象言之則為无終无首則无終矣



小畜亨密雲不雨自我西郊畜教六反大畜卦同○巽亦三畫卦之名一陰伏於

二陽之下故其德為巽為入其象為風為木小陰也畜止之之義也上巽下乾以陰畜陽又卦唯六四一陰上

下五陽皆為所畜故為小畜又以陰畜陽能係而不能固亦為所畜者小之象內健外巽二五皆陽各居一卦之中而用事有剛而能中其志得行之象故其占當得亨通然畜未極而施未行故有密雲不雨自我西郊之象蓋密雲陰物西郊陰方我者文王自我也文王演易於羸里視岐周為西方正小畜之時也筮者得之則占亦如其

○象曰小畜柔得位而上下應之曰小畜

以卦體釋

卦名義柔得位指六

居四上下謂五陽 健而巽剛中而志行乃亨

以卦體而

言陽猶可亨也

密雲不雨尚往也自我西郊施未行也

施始豉反○尚

往言畜之未極其氣猶上進也

○象曰風行天上小畜君子以懿文德

風有氣而无質能畜而不能久故為小畜之象懿文德言未能厚積而遠施也

○初九復自道

何其咎吉

復芳六反二爻同○下卦乾體本皆在上之  
物志欲上進而為陰所畜然初九體乾居下

得正前遠於陰雖與四為正應而能自守以正不為  
所畜故有進復自道之象占者如是則无咎而吉也象

曰復自道其義吉也○九二牽復吉

三陽志同而九二  
漸近於陰以其剛

中故能與初九牽連而復亦

象曰牽復在中亦不自失

吉道也占者如是則吉矣

也亦者承  
上爻義

○九三輿說輻夫妻反目

說吐活反○九三  
亦欲上進然剛而

不中迫近於陰而又非正應但以陰陽相說而為所係  
畜不能自進故有輿說輻之象然以志剛故不能平  
而與之爭故又為夫妻反目之象戒  
象曰夫妻反目不  
占者如是則不得進而有所爭也

能正室也

程子曰說輻反  
目三自為也

○六四有孚血去惕出无咎

去上聲○以一陰畜衆陽本有傷害憂懼以其柔順得  
正虛中異體二陽助之是有孚而血去惕出之象也无  
咎宜矣故戒占者亦  
有其德則无咎也 象曰有孚惕出上合志也○九五

有孚攣如富以其鄰

攣力專反○異體三爻同力畜乾  
鄰之象也而九五居中處尊勢能

有為以兼乎上下故為有孚攣固用富厚之力而以其  
鄰之象以猶春秋以某師之以言能左右之也占者有  
孚則能  
如是也 象曰有孚攣如不獨富也○上九既雨既處尚

德載婦貞厲月幾望君子征凶

幾音機歸妹卦同○畜  
極而成陰陽和矣故為

既雨既處之象蓋尊尚陰德至於積滿而然也陰加於  
陽故雖正亦厲然陰既盛而抗陽則君子亦不可以有  
行矣其占如  
象曰既雨既處德積載也君子征凶有所  
此為戒深矣



疑也



兌下  
乾上

履虎尾不啞人亨

啞直結反○兌亦三畫卦之名一陰見於二陽之上故其德為說其象為

澤履有所躡而進之義也以兌遇乾和說以躡剛強之後有履虎尾而不見傷之象故其卦為履而占如是也人能如是則處危而不傷矣

○象曰履柔履剛也

以二體釋卦名義

說而應

乎乾是以履虎尾不啞人亨

說音悅○以卦德釋象辭

剛中正履帝

位而不疚光明也

又以卦體明之指九五也

○象曰上天下澤履君

子以辯上下定民志

程傳備矣○傳曰天在上澤居下上下之正理也人之所履當如是

故取其象而為履君子觀履之象以辨別上下之分以定其民志夫上下之分明然後民志有定民志定然後可以言治民志不定天下不可得而治也古之時公卿大夫而下位各稱其德終身居之得其分也位未稱德則君舉而進之士脩其學學至而君求之皆非有預於已也農工商賈勤其事而所享有限故皆有定志而天下之心可一後世自庶士至於公卿日志於尊榮農工商賈日志於奢侈億兆之心交驚於利天下紛然如之何其可一也欲其不亂難矣此由上下无定志也君子觀履之象而分辯上下使各當其分以定民之心志也

○初九素履往无咎

以陽在下居履之初未為物遷率其素履者也占者如是則往而无

也咎象曰素履之往獨行願也○九二履道坦坦幽人貞

吉  
剛中在下无應於上故為履道平坦幽獨守貞之象幽人履道而遇其占則貞而吉矣象曰幽

人貞吉中不自亂也○六三眇能視跛能履履虎尾噬

人凶武人為于大君

跛波我反○六三不中不正柔而志剛以此履乾必見傷害故其象

如此而占者凶又為剛武之人得志而肆暴之象如秦政項籍豈能久也

象曰眇能視不足

以有明也跛能履不足以與行也噬人之凶位不當也

武人為于大君志剛也○九四履虎尾愬愬終吉

愬山革反

音色○九四亦以不中不正履九五之

剛然以剛居柔故能戒懼而得終吉  
象曰愬愬終吉

志行也○九五夬履貞厲

夬古快反○九五以剛中正履帝位而下以兌說應之凡

事必行无所疑礙故其象為夬決其履雖使得正亦危道也故其占為雖正而危為戒深矣

象曰夬

履貞厲位正當也

傷於所恃

○上九視履考祥其旋元吉

履視

之終以考其祥周旋无虧則得元吉占者禍福視其所履而未定也

象曰元吉在上大有

慶也

若得元吉則大有福慶也



乾下坤上

泰小往大來吉亨

泰通也為卦天地交而二氣通故為泰正月之卦也小謂陰大謂陽言坤

往居外乾來居內又自歸妹來則六往居四九來居三也占者有陽剛之德則吉而亨矣

○象曰泰

小往大來吉亨則是天地交而萬物通也上下交而其

志同也內陽而外陰內健而外順內君子而外小人君

子道長小人道消也

長丁丈反 否卦同

○象曰天地交泰后以

財成天地之道輔相天地之宜以左右民

財裁同相息 亮反左音佐

右音佑 財成以制其

○初九拔茅茹以其彙征吉

茹人

過輔相以補其不及

余反彙于位反音胃否卦同 三陽在下相連而進拔

茅連茹之象征行之吉也 占者陽剛則其征吉矣 郭璞

洞林讀至彙字

象曰拔茅征吉志在外也 九二包荒

絕句下卦放此

用馮河不遐遺朋亡得尚于中行

馮音憑 九二以剛 居柔在下之中上有

六五之應主乎泰而得中道者也 占者能包容荒穢而 果斷剛決不遺遐遠而不眠朋比則合乎此爻中行之

道象曰包荒得尚于中行以光大也 九三无平不陂

无往不復艱貞无咎勿恤其孚于食有福

將過於中泰將極而否欲

來之時也恤憂也孚所期之信也戒占者艱難守貞則无咎而有福

象曰无往不復天地

際也○六四翩翩不富以其鄰不戒以孚

已過乎中泰已極矣故三

陰翩然而下復不待富而其類從之不待戒令而信也其占為有小人合交以害正道君子所當戒也陰虛陽實故凡言不富者皆陰爻也象曰翩翩不富皆失實也不戒以孚中

心願也

陰本居下在上為失實

○六五帝乙歸妹以祉元吉

以陰居尊

為泰之主柔中虛已下應九二吉之道也而帝乙歸妹之時亦嘗占得此爻占者如是則有祉而元吉矣凡經以古人為言如高宗箕子之類者皆放此象曰以祉元吉中以行願也○上

六城復于隍勿用師自邑告命貞吝

復房六反下同○泰極而否城復于

隍之象戒占者不可力爭但可

象曰城復于隍其命亂

自守雖得其貞亦不免於羞吝

也命亂故復否告命所以治之也○治平聲



坤下 乾上

否之匪人不利君子貞大往小來

否備鄙反○否閉塞也七月之卦也正與

泰反故曰匪人謂非人道也其占不利於君子之正道

蓋乾往居外坤來居內又自漸卦而來則九往居四六

來居三也或疑之匪人三字衍文由比

六三而誤也傳不特解其義亦可見

○象曰否之匪

人不利君子貞大往小來則是天地不交而萬物不通

也上下不交而天下无邦也内陰而外陽内柔而外剛

内小人而外君子小人道長君子道消也○象曰天地

不交否君子以儉德辟難不可榮以祿

辟音避難去聲  
收斂其德不

形於外以避小人之難

○初六拔茅茹以其彙貞吉亨

人不得以祿位榮之

三陰在下當否之時小人連類而進之象而初之惡則未形也故戒其貞則吉而亨蓋能如是則變而為君子

矣象曰拔茅貞吉志在君也

小人而變為君子則能以愛君為念而不計其私矣

○六二包承小人吉大人否亨

陰柔而中正小人而能包容承順乎君子之象

小人之吉道也故占者小人如是則吉大人則當安守其否而後道亨蓋不可以彼包承於我而自失其守也



象曰大人否亨不亂羣也

言不亂於小人之羣

○六三包羞

以陰居陽

而不中正小人志於傷善而未能也故為包羞之象然以其未發故无凶咎之戒

象曰包羞位

不當也○九四有命无咎疇離祉

否過中矣將濟之時也九四以陽居陰不

極其剛故其占為有命无咎而疇類三陽皆獲其福也命謂天命

象曰有命无咎志行

也○九五休否大人吉其亡其亡繫于苞桑

苞與包同古易作包

○陽剛中正以居尊位能休時之否大人之事也故此爻之占大人遇之則吉然又當戒懼如繫辭傳所云也

象曰大人之吉位正當也○上九傾否先否後喜

以陽剛居

否極能傾時之否者也其占為先否後喜

象曰否終則傾何可長也



離下  
乾上

同人于野亨利涉大川利君子貞

離亦三畫卦之名一陰麗於二陽之間故

其德為麗為文明其象為火為日為電同人與人同也以離遇乾火上同於天六二得位得中而上應九五又卦唯一陰而五陽同與之故為同人于野謂曠遠而无私也有亨道矣以健而行故能涉川為卦內文明而外剛健六二中正而有應則君子之道也占者能如是則亨而又可涉險然必其所同合於君子之道乃為利也

○彖曰同人柔得位得中而應乎乾曰同人

以卦體釋卦名義柔

謂六二乾謂九五

同人曰

衍文

同人于野亨利涉大川乾行也文

明以健中正而應君子正也唯君子為能通天下之志

以卦德卦體釋卦辭通天下之志乃為大同不然則是私情之合而已何以致亨而利涉哉

○象曰

天與火同人君子以類族辨物

天在上而火炎上其性同也類族辨物所以審

異而致

○初九同人于門无咎

同人之初未有私主以剛在下上无係應可以

无咎故其

象曰出門同人又誰咎也○六二同人于宗

吝

宗黨也六二雖中且正然有應於上不能大同而係於私吝之道也故其象占如此

象曰同人

于宗吝道也○九三伏戎于莽升其高陵三歲不興

莽莫

蕩反○剛而不中上无正應欲同於二而非其正懼九五之見攻故有此象

象曰伏戎于莽

敵剛也三歲不興安行也

言不能行

○九四乘其墉弗克攻

吉 墉音庸○剛不中正又无應與亦欲同於六二而為三所隔故為乘墉以攻之象然以剛居柔故有自反

而不克攻之象占者如是

象曰乘其墉義弗克也其吉

則是能改過而得吉也

則困而反則也

乘其墉矣則非其力之不足也特以義之弗克而不攻耳能以義斷困而反於

法則故

○九五同人先號咷而後笑大師克相遇

號戶羔反

咷道刀反旅卦同○五剛中正二以柔中正相應於下

同心者也而為三四所隔不得其同然義理所同物不

得而閒之故有此象然六二柔弱而三四

象曰同人之

剛強故必用大師以勝之然後得相遇也

先以中直也大師相遇言相克也

直謂理直

○上九同人于

郊无悔

居外无應物莫與同然亦可以无悔故其象占如此郊在野之内未至於曠遠但荒僻无與同

耳象曰同人于郊志未得也



乾下  
離上

大有元亨

大有所有之大也離居乾上火在天上无所不照又六五一陰居尊得中而五陽應之故

為大有乾健離明居尊應天有亨之道占者有其德則大善而亨也

○象曰大有柔得尊

位大中而上下應之曰大有

以卦體釋卦名義柔謂六五上下謂五陽

其德

剛健而文明應乎天而時行是以元亨

以卦德卦體釋卦辭應天指六

也○象曰火在天上大有君子以遏惡揚善順天休命

火在天上所照者廣為大有之象所有既大无以治之則毀棄萌於其間矣天命有善而无惡故遏惡揚善所

以順天反之於身亦若是而已矣

○初九无交害匪咎艱則无咎

雖當大有

之時然以陽居下上无係應而在事初未涉乎害者也何咎之有然亦必艱以處之則无咎戒占者宜如是也

象曰大有初九无交害也○九二大車以載有攸往无

咎

剛中在下得應乎上為大車以載之象有所往而如是

可以无咎矣占者必有此德乃應其占也

曰大車以載積中不败也○九三公用亨于天子小人

弗克

亨春秋傳作享謂朝獻也古者亨通之享享獻之享烹飪之烹皆作亨字九三居下之上公侯之象

剛而得正上有六五之君虛中下賢故為亨于天子之象占者有其德則其占如是小人无剛正之德則雖得

此爻不能當也

象曰公用亨于天子小人害也○九四匪其彭

无咎

彭蒲光反音旁○彭字音義未詳程傳曰盛貌理或當然六五柔中之君九四以剛近之有僭逼之

嫌然以其處柔也故有不極其盛之象而得无咎戒占者宜如是也

象曰匪其彭无咎明

辨哲也

哲明貌

○六五厥孚交如威如吉

大有之世柔順而中以處尊位

虛已以應九二之賢而上下歸之是其孚信之交也然君道貴剛太柔則廢當以威濟之則吉故其象占如此亦戒辭也 象曰厥孚交如信以發志也 一人之信足以發上下之志也 威如

之吉易而无備也

易以鼓反○太柔則人將易之而无畏備之心

○上九自天

祐之吉无不利

大有之世以剛居上而能下從六五是能履信思順而尚賢也滿而不溢故其

此占如 象曰大有上吉自天祐也



坤上  
艮下

謙亨君子有終

謙者有而不居之義止乎內而順乎外  
謙之意也山至高而地至卑乃屈而止

於其下謙之象也占者如是則亨通  
而有終矣有終謂先屈而後伸也

○彖曰謙亨天道

下濟而光明地道卑而上行

上時掌反  
言謙之必亨

○天道虧盈而

益謙地道變盈而流謙鬼神害盈而福謙人道惡盈而

好謙謙尊而光卑而不可踰君子之終也

惡烏路反好  
呼報反○變

謂傾壞流謂聚而歸之人能謙則其居尊者其德  
愈光其居卑者人亦莫能過此君子所以有終也

○象

曰地中有山謙君子以裒多益寡稱物平施

裒蒲侯反  
稱尺証反



施始豈反○以卑益高謙之象也哀多益寡所以稱物之宜而平其施損高增卑以趣於平亦謙之意也○

初六謙謙君子用涉大川吉

以柔處下謙之至也君子之行也以此涉難何往不

濟故占者如是則利以涉川也

象曰謙謙君子卑以自牧也○六二鳴

謙貞吉

柔順中正以謙有聞正而且吉者也故其占如此

象曰鳴謙貞吉中心

得也○九三勞謙君子有終吉

卦唯一陽居下之上剛而得正上下所歸有功

勞而能謙尤人所難故有終而吉占者如是則如其應矣

象曰勞謙君子萬民服也

○六四无不利撝謙

撝呼回反與揮同○柔而得正上而能下其占无不利矣然居九三

之上故戒以更當發揮其謙以示不敢自安之意也

象曰无不利撝謙不違則也

言不為過

○六五不富以其鄰利用侵伐无不利

以柔居尊在上而能

謙者也故為不富而能以其鄰之象蓋從之者衆矣猶有未服者則利以征之而於他事亦无不利人有是德則如其象曰利用侵伐征不服也○上六鳴謙利用行占也

師征邑國

謙極有聞人之所與故可用行師然以其象質柔而无位故可以征已之邑國而已

象

曰鳴謙志未得也可用行師征邑國也

陰柔无位才力不足故其志未

得而至於行師然亦適足以治其私邑而已



坤下  
震上

豫利建侯行師

豫和樂也人心和樂以應其上也九四一陽上下應之其志得行又以坤遇震

為順以動故其卦為豫而其占利以立君用師也

○彖曰豫剛應而志行順以

動豫

以卦體卦德釋卦名義

豫順以動故天地如之而況建侯行

師乎

以卦德釋卦辭

天地以順動故日月不過而四時不忒聖

人以順動則刑罰清而民服豫之時義大矣哉

極言之而贊其

大也○象曰雷出地奮豫先王以作樂崇德殷薦之上帝

以配祖考

雷出地奮和之至也先王作樂既象其聲又取其義殷盛也

○初六鳴豫

凶陰柔小人上有強援得時主事故不勝其豫而以自鳴凶之道也故其占如此卦之得名本為和樂然卦

辭為衆樂之義爻辭除九四與卦同外皆為自樂所以有吉凶之異

象曰初六鳴豫志窮

凶也

窮謂滿極

○六二介于石不終日貞吉

豫雖主樂然易以溺人溺則反

而憂矣卦獨此爻中而得正是上下皆溺於豫而獨能以中正自守其介如石也其德安靜而堅確故其思慮明審不俟終日而見凡事之幾微也大學曰安而后能慮慮而后能得意正如此占者如是則正而吉矣

曰不終日貞吉以中正也○六三盱豫悔遲有悔

盱況于反

○盱上視也陰不中正而近於四四為卦主故六三上視於四而下溺於豫宜有悔者也故其象如此而其占為事當速悔若悔之遲則必有悔也

象曰盱豫有悔位不當也○九四由

豫大有得勿疑朋盍簪

簪側林反○九四卦之所由以為豫者也故其象如此而其占

為大有得然又當至誠不疑則朋類合而從之矣故又因而戒之簪聚也又速也

象曰由豫大

有得志大行也○六五貞疾恒不死

當豫之時以柔居尊沈溺於豫又乘

九四之剛衆不附而處勢危故為貞疾之象然以其得中故又為恒不死之象即象而觀占在其中矣

**象**

曰六五貞疾乘剛也恒不死中未亡也○上六冥豫成

有渝无咎

渝以朱反○以陰柔居豫極為昏冥於豫之象以其動體故又為其事雖成而能有渝之

象戒占者如是則能補過而无咎所以廣遷善之門也

**象曰冥豫在上何可長也**



震下兌上

隨元亨利貞无咎

隨從也以卦變言之本自困卦九來居初又自噬嗑九來居五而自未濟

來者兼此二變皆剛來隨柔之義以二體言之為此動而彼說亦隨之義故為隨已能隨物物來隨已彼此相

從其通易矣故其占為元亨然必利於貞乃得无咎若所隨不貞則雖大亨而不免於有咎矣春秋傳穆姜曰有是四德隨而无咎我皆无之豈隨也哉今按四德雖非本義然其下云云深得占法之意 ○象曰

隨剛來而下柔動而說隨

下遐嫁反說音悅 ○以卦變卦德釋卦名義

大亨

貞无咎而天下隨時

王肅本時作之今當從之釋卦辭言能如是則天下之所從也

隨

時之義大矣哉

王肅本時字在之字下今當從之

○象曰澤中有雷隨

君子以嚮晦入宴息

雷藏澤中隨時休息

○初九官有渝貞吉出

門交有功

卦以物隨為義爻以隨物為義初九以陽居下為震之主卦之所以為隨者也既有所隨

則有所偏主而變其常矣惟得其正則吉又當出門以交不私其隨則有功也故其象占如此亦因以戒之

象曰官有渝從正吉也出門交有功不失也○六二係

小子失丈夫

初陽在下而近五陽正應而遠二陰柔不能自守以須正應故其象如此凶吝可知

不假言矣

象曰係小子弗兼與也○六三係丈夫失小子隨

有求得利居貞

丈夫謂九四小子亦謂初也三近係四而失於初其象與六二正相反四陽當

任而已隨之有求必得然非正應故有不正而為邪媚之嫌故其占如此而又戒以居貞也

象曰係

丈夫志舍下也

捨舍音捨

○九四隨有獲貞凶有孚在道以

明何咎

九四以剛居上之下與五同德故其占隨而有獲然勢陵於五故雖正而凶惟有孚在道而明

則上安而下從之可以无咎也占者當時之任宜審此戒

象曰隨有獲其義凶也有

孚在道明功也○九五孚于嘉吉

陽剛中正下應中正是信于善也占者如

是其吉宜矣

象曰孚于嘉吉位正中也○上六拘係之乃從

維之王用亨于西山

居隨之極隨之固結而不可解者也誠意之極可通神明故其占為

王用亨于西山亨亦當作祭享之享自周而言岐山在西凡筮祭山川者得之其誠意如是則吉也

象曰

拘係之上窮也

窮極也



巽下艮上

蠱元亨利涉大川先甲三日後甲三日

先息薦反後胡豆反○蠱壞極

而有事也其卦艮剛居上巽柔居下上下不交下卑巽而上苟止故其卦為蠱或曰剛上柔下謂卦變自賁來



者初上二下自井來者五上上下下自既濟來者兼之亦  
剛上而柔下皆所以為蠱也蠱壞之極亂當復治故其  
占為元亨而利涉大川甲日之始事之端也先甲三日  
辛也後甲三日丁也前事過中而將壞則可自新以為  
後事之端而不使至於大壞後事方始而尚新然更當  
致其丁寧之意以監其前事之失而不使至於連壞聖  
人之戒

○彖曰蠱剛上而柔下巽而止蠱

以卦體卦變卦德釋卦名

深也  
義蓋如此則積弊而至於蠱矣

蠱元亨而天下治也利涉大川往有事

也先甲三日後甲三日終則有始天行也

釋卦辭治蠱至於元亨則

亂而復治之象也亂之終治之始天運然也

○象曰山下有風蠱君子以振

民育德

山下有風物壞而有事矣而事莫大於二者乃治已治人之道也

○初六幹父

之蠱有子考无咎厲終吉

幹如木之幹枝葉之所附而立者也蠱者前人已壞之緒

故諸爻皆有父母之象子能幹之則飭治而振起矣初六蠱未深而事易濟故其占為有子則能治蠱而考得无咎然亦危矣戒占者宜如是又知危而能戒則終吉也象曰幹父之蠱意承考也

○九二幹母之蠱不可貞

九二剛中上應六五子幹母蠱而得中之象以剛承柔而

治其壞故又戒以不可堅貞言當異以入之也

象曰幹母之蠱得中道也○九

三幹父之蠱小有悔无大咎

過剛不中故小有悔異體得正故无大咎

象曰

幹父之蠱終无咎也○六四裕父之蠱往見吝

以陰居陰不能

有為寬裕以治蠱之象也如是則蠱將日深故往則見吝戒占者不可如是也

象曰裕父之蠱

往未得也○六五幹父之蠱用譽

柔中居尊而九二承之以德以此幹蠱可

致聞譽故其象占如此

象曰幹父用譽承以德也○上九不事王

侯高尚其事

剛陽居上在事之外故為此象而占與戒皆在其中矣

象曰不事王

侯志可則也



兌下坤上

臨元亨利貞至于八月有凶

臨進而凌逼於物也二陽浸長以逼於陰故為臨十

二月之卦也又其為卦下兌說上坤順九二以剛居中上應六五故占者大亨而利於正然至于八月當有凶也八月謂自復卦一陽之月至于遯卦二陰之月陰長陽遯之時也或曰八月謂夏正八月於卦為觀亦臨之

反對也又因占而戒之

○象曰臨剛浸而長

長丁文反○以卦體釋卦名

說而

順剛中而應

說音悅○又以卦德卦體言卦之善

大亨以正天之道也

剛當

長之時又有此善故其占如此也

至于八月有凶消不久也

言雖天運之當然然

君子宜知所戒

○象曰澤上有地臨君子以教思无穷容保民

无疆

思去聲○地臨於澤上臨下也二者皆臨下之事教之无穷者兌也容之无疆者坤也

○初

九咸臨貞吉

卦唯二陽徧臨四陰故二爻皆有咸臨之象初九剛而得正故其占為貞吉

象

曰咸臨貞吉志行正也○九二咸臨吉无不利

剛得中而勢上

進故其占吉而无不利也

象曰咸臨吉无不利未順命也

未詳

○六三

甘臨无攸利既憂之无咎

陰柔不中正而居下之上為以甘說臨人之象其占固无

所利然能憂而改之則无咎也勉人遷善為教深矣

象曰甘臨位不當也既憂之

咎不長也○六四至臨无咎

處得其位下應初九相臨之至宜无咎者也

象

曰至臨无咎位當也○六五知臨大君之宜吉

知音智以柔

居中下應九二不自用而任人乃知之事而大君之宜吉之道也

象曰大君之宜行中

之謂也○上六敦臨吉无咎

居卦之上處臨之終敦厚於臨吉而无咎之道也故

其象占如此

象曰敦臨之吉志在内也



坤下  
巽上

觀盥而不薦有孚顒若

觀官與反下大觀以觀之觀大象觀字並同○觀者有以示入

而為人所仰也九五居上四陰仰之又內順外巽而九五以中正示天下所以為觀盥將祭而潔手也薦奉酒食以祭也顒然尊敬之貌言致其潔清而不輕自用則其孚信在中而顒然可仰戒占者當如是也或曰有孚顒若謂在下之人信而仰之也此卦四陰長而二陽消正為八月之卦而名卦繫辭更取他義亦扶陽抑陰之意

○彖曰大觀在上順而巽中正以觀天下

以卦體卦德釋卦名

義觀盥而不薦有孚顒若下觀而化也

觀如字下觀天大象觀民之觀

六爻觀字並同○釋卦辭

觀天之神道而四時不忒聖人以神道設

教而天下服矣

極言觀之道也四時不忒天之所以為觀也神道設教聖人之所以為觀也

○象曰風行地上觀先王以省方觀民設教

省悉井反  
○省方以

觀民設教  
以為觀

○初六童觀小人无咎君子吝

卦以觀示為  
義據九五為

主也爻以觀瞻為義皆觀乎九五也初六陰柔在下不能遠見童觀之象小人之道君子之羞也故其占在小

人則无咎君子得之則可羞矣

象曰初六童觀小人道也○六二闕觀

利女貞

陰柔居内而觀乎外闕觀之象女子之正也故其占如此丈夫得之則非所利矣

象曰

闕觀女貞亦可醜也

在丈夫則為醜也

○六三觀我生進退

我生

我之所行也六三居下之上可進可退故不觀九五而獨觀已所行之通塞以為進退占者宜自審也

象

曰觀我生進退未失道也○六四觀國之光利用賓于

王六四最近於五故有此象其占為利於朝觀仕進也象曰觀國之光尚賓也○

九五觀我生君子无咎

九五陽剛中正以居尊位其下四陰仰而觀之君子之象也故

戒居此位得此占者當觀已所行必其陽剛中正亦如是焉則得无咎也

象曰觀我生觀民

也此夫子以義言之明人君觀已所行不但一身之得失又當觀民德之善否以自省察也○上九

觀其生君子无咎

上九陽剛居尊位之上雖不當事任而亦為下所觀故其戒辭略與五同

但以我為其小有主賓之異耳象曰觀其生志未平也

志未平言雖不得位未可忘戒

也懼



震下  
離上



噬嗑亨利用獄

噬市利反噬胡臘反○噬齧也嗑合也物有間者齧而合之也為卦上下兩陽

而中虛頤口之象九四一陽開於其中必齧之而後合故為噬嗑其占當得亨通者有間故不通齧之而合則亨通矣又三陰三陽剛柔中半下動上明下雷上電本自益卦六四之柔上行以至於五而得其中是以陰居陽雖不當位而利用獄蓋治獄之道唯威與明而得其中之為貴故筮得之者有其德則應其占也○象

曰頤中有物曰噬嗑

以卦體釋卦名義

噬嗑而亨剛柔分動而

明雷電合而章柔得中而上行雖不當位利用獄也

上時

掌反○又以卦名卦體卦德二象卦變釋卦辭

○象曰雷電噬嗑先王以明罰

勅法

雷電當作電雷

○初九履校滅趾无咎

校音教○初上无位為受刑之象中

四爻為用刑之象初在卦始罪薄過小又在卦下故為屢校滅趾之象止惡於初故得无咎占者小傷而无咎也  
象曰屢校滅趾不行也滅趾又有不進於惡之象○六二噬膚滅

鼻无咎

祭有膚鬲蓋肉之柔脆噬而易嗑者六二中正故其所治如噬膚之易然以柔乘剛故雖甚易

亦不免於傷滅其鼻占者雖傷而終无咎也

象曰噬膚滅鼻乘剛也○六三

噬腊肉遇毒小吝无咎

腊音昔○腊肉謂獸腊全體骨而為之者堅韌之物也陰柔不

中正治人而人不服為噬腊遇毒之象占雖小吝然時當噬嗑於義為无咎也

象曰遇毒位不

當也○九四噬乾肺得金矢利艱貞吉

乾音干肺緇美反○肺肉之帶

骨者與截通周禮獄訟入鈞金束矢而後聽之九四以剛居柔得用刑之道故有此象言所噬愈堅而得聽訟

之宜也然必利於艱難正固則吉戒占者宜如是也

象曰利艱貞吉未光也○六

五噬乾肉得黃金貞厲无咎

噬乾肉難於膚而易於腊肺者也黃中色金亦謂鈞

金六五柔順而中以居尊位用刑於人人无不服故有此象然必貞厲乃得无咎亦戒占者之辭也

象曰

貞厲无咎得當也○上九何校滅耳凶

何何可反○何負也過極之陽

在卦之上惡極罪大凶之道也故其象占如此其聽之不聰也若能審聽而早圖之則无此凶矣

象曰何校滅耳聰不明也

滅耳蓋罪



離下  
艮上

賁亨小利有攸往

賁彼偽反○賁飾也卦自損來者柔自三來而文二剛自二上而文三自

既濟而來者柔自上來而文五剛自五上而文上又內  
離而外艮有文明而各得其分之象故為賁占者以其  
柔來文剛陽得陰助而離明於內故為亨以  
其剛上文柔而艮止於外故小利有攸往

○象曰賁

亨

亨字疑衍

柔來而文剛故亨分剛上而文柔故小利有攸

往天文也

以卦變釋卦辭剛柔之交自然之象故曰天文先儒說天文上當有剛柔交錯四字理或

然也文明以止人文也

又以卦德言之止謂各得其分

觀乎天文以察時

變觀乎人文以化成天下

極言賁道之大也

○象曰山下有火

賁君子以明庶政无敢折獄

山下有火明不及遠明庶政事之小者折獄事之大

者內離明而外艮

止故取象如此

○初九賁其趾舍車而徒

舍音捨剛德明體

自賁於下為舍非道之車而安於  
象曰舍車而徒義弗  
徒步之象占者自處當如是也

乘也

君子之取舍  
決於義而已

○六二賁其須

二以陰柔居中正三  
以陽剛而得正皆无

應與故二附三而動有賁須之  
象占者宜從上之陽剛而動也

象曰賁其須與上興也

○九三賁如濡如永貞吉

一陽居二陰之間得其賁而  
潤澤者也然不可溺於所安

故有永  
貞之戒

象曰永貞之吉終莫之陵也○六四賁如皤如

白馬翰如匪寇婚媾

皤白波反○皤白也馬人所乘人  
白則馬亦白矣四與初相賁者乃

為九三所隅而不得遂故皤如而其往求之心如飛翰  
之疾也然九三剛正非為寇者也乃求婚媾耳故其象

如象曰六四當位疑也匪寇婚媾終无尤也

當位疑謂  
所當之位

可疑也終无尤謂若守正而不與亦无他患也

○六五賁于丘園束帛戔戔吝

終吉

戔在千反又音戔○六五柔中為賁之主敦本尚實得賁之道故有丘園之象然陰性吝嗇故有束

帛戔戔之象束帛薄物戔戔淺小之意人而如此雖可羞吝然禮奢寧儉故得終吉

象曰六五之

吉有喜也○上九白賁无咎

賁極反本復於无色善象補過矣故其象占如此

曰白賁无咎上得志也



坤下  
艮上

剝不利有攸往

剝落也五陰在下而方生一陽在上而將盡陰盛長而陽消落九月之卦也陰

盛陽衰小人壯而君子病又內坤而外艮有順時而止之象故占得之者不可有所往也

○象曰剝

剝也柔變剛也

以卦體釋卦名義言柔進于陽變剛為柔也

不利有攸往小

人長也順而止之觀象也君子尚消息盈虛天行也

長丁

丈反○以卦體

卦德釋卦辭

○象曰山附於地剝上以厚下安宅○

初六剝牀以足蔑貞凶

剝自下起滅正則凶故其占如此蔑滅也

象曰剝牀

以足以滅下也○六二剝牀以辨蔑貞凶

辨音辨○辨牀幹也進而

上象曰剝牀以辨未有與也

言未大盛

○六三剝之无咎

衆陰

方剝陽而已獨應之去其黨而從正无咎之道也占者如是則得无咎

象曰剝之无咎失

上下也

上下謂四陰

○六四剝牀以膚凶

陰禍切身故不復言蔑貞而直言凶

也  
象曰剝牀以膚切近災也○六五貫魚以宮人寵无

不利

魚陰物宮人陰之美而受制於陽者也五為衆陰之長當率其類受制於陽故有此象而占者如是

則无不

利也  
象曰以宮人寵終无尤也○上九碩果不食君

子得輿小人剝廬

一陽在上剝未盡而能復生君子在上則為衆陰所載小人居之則剝極

於上自失所覆而无復碩果得輿之象矣取象既明而君子小人其占不同聖人之情益可見矣

象曰

君子得輿民所載也小人剝廬終不可用也



震下  
坤上

復亨出入无疾朋來无咎反復其道七日來復利有攸



往

反復之復方福反又作覆象同○復陽復生於下也  
剝盡則為純坤十月之卦而陽氣已生於下矣積之

踰月然後一陽之體始成而來復故十有一月其卦為  
復以其陽既往而復反故有亨道又內震外坤有陽動  
於下而以順上行之象故其占又為已之出入既得无  
疾朋類之來亦得无咎又自五月姤卦一陰始生至此  
七爻而一陽來復乃天運之自然故其占又為反復其  
道至於七日當得來復又以剛德方長故其占又為利  
有攸往也反復其道往而復來來而復往之意七日者所占來復之期也

○彖曰復亨剛反

剛反

動而以順行是以出入无疾朋來无咎

以卦德而言

反

復其道七日來復天行也

陰陽消息天運然也

利有攸往剛長也

長丁丈反○以卦體

復其見天地之心乎

積陰之下一陽復生天地

而言既生則漸長矣

生物之心幾於滅息而至此乃復可見在人則為靜極而動惡極而善本心幾息而復見之端也程子論之詳矣而邵子之詩亦曰冬至子之半天心无改移一陽初動處萬物未生時玄酒味方淡太音聲正希此言如不信更請問包羲至哉

言也學者宜盡心焉

○象曰雷在地中復先王以至日

閉關商旅不行后不省方

安靜以養微陽也月令是月齋戒掩身以待陰陽之所定

○初九不遠復无祇悔元吉

祇音其○一陽復生於下復之主也祇抵也又居事

初失之未遠能復於善不抵於悔大善而吉之道也故其象占如此

象曰不遠之復以脩

身也○六二休復吉

柔順中正近於初九而能下之復之休美吉之道也

象曰休

復之吉以下仁也

下遐嫁反

○六三頻復厲无咎

以陰居陽不中不正

又處動極復而不固屢失屢復之象屢失故危復則无咎故其占又如此

象曰頻復之厲義

无咎也○六四中行獨復

四處羣陰之中而獨與初應為與衆俱行而獨能從善之

象當此之時陽氣甚微未足以有為故不言吉然理所當然吉凶非所論也董子曰仁人者正其誼不謀其利明其道不計其功於剝之六三及此爻見之

象曰中行獨復以從道也○六

五敦復无悔

以中順居尊而當復之時敦復之象无悔之道也

象曰敦復无悔

中以自考也

考成也

○上六迷復凶有災眚用行師終有

大敗以其國君凶至于十年不克征

昔生領反○以陰柔居復終終迷不

復之象凶之道也故其占如此以猶及也

象曰迷復之凶反君道也



乾上  
震下

无妄元亨利貞其匪正有眚不利有攸往

无妄實理自  
然之謂史記

作无望謂无所期望而有得焉者其義亦通為卦自訟而變九自二来而居於初又為震主動而不妄者也故為无妄又二體震動而乾健九五剛中而應六二故其占大亨而利於正若其不正則有眚而不利有所往也

○彖曰无妄剛自外來而為主於內動而健剛中而應

大亨以正天之命也其匪正有眚不利有攸往无妄之

往何之矣天命不祐行矣哉

以卦變卦德卦體言卦之善如此故其占當獲大亨

而利於正乃天命之當然也其有不正則不利有所往欲何往哉蓋其逆天之命而天不祐之故不可以有行

也

○象曰天下雷行物與无妄先王以茂對時育萬物

天下雷行震動發生萬物各正其性命是物物而與之

以无妄也先王法此以對時育物因其所性而不為私

○初九无妄往吉

以剛在內誠之主也如是而往其吉可知故其象占如此象曰

无妄之往得志也○六二不耕獲不菑畲則利有攸往

菑側其反畚音餘○柔順中正因時順理而无私意期

望之心故有不耕獲不菑畲之象言其无所為於前无

所冀於後也占者如是則利有所往矣

象曰不耕獲未富也

富如非富天下之富言非

計其利而為之也

○六三无妄之災或繫之牛行人之得邑人

之災

卦之六爻皆无妄者也六三處不得正故遇其占者无故而有災如行人牽牛以去而居者反遭詰

捕之  
擾也

象曰行人得牛邑人災也○九四可貞无咎

陽剛體

下无應與可固守而无咎不可以有為之占也

象曰可貞无咎固有之也

有猶守也

○九五无妄之疾勿藥有喜

乾剛中正以居尊位而下應亦中正无妄之至也如

是而有疾勿藥而自愈矣故其象占如此

象曰无妄之藥不可試也

既已无妄而復

疾矣試謂少嘗之也

○上九无妄行有眚无攸利

上九非有

妄也但其窮極而不

象曰无妄之行窮之災也

可



乾下  
艮上

大畜利貞不家食吉利涉大川

畜勅六反○大陽也以艮畜乾又畜之大者也

又以内乾剛健外艮篤實輝光是以能日新其德而為畜之大也以卦變言此卦自需而來九自五而上以卦體言六五尊而尚之以卦德言又能止健皆非大正不能故其占為利貞而不家食吉也又六五下應於乾為應乎天故其占又為利涉大川也

不家食謂食祿於朝不食於家也

○象曰大畜剛健篤

實輝光日新其德

以卦德釋卦名義

剛上而尚賢能止健大正

也

以卦變卦體卦德釋卦辭

不家食吉養賢也

亦取尚賢之象

利涉大川應

乎天也

亦以卦體而言

○象曰天在山中大畜君子以多識前

言往行以畜其德

識如字又音志行下孟反○天在山中不必實有是事但以其象言之耳

○初九有厲利已

已夷止反○乾之三陽為艮所止故內外之卦各取其義初九為六四所

止故其占往則有危而利於止也

象曰有厲利已不犯災也○九二輿

說輶

說吐活反輶音服又音福○九二亦為六五所畜以其處中故能自止而不進有此象也

象曰

輿說輶中无尤也○九三良馬逐利艱貞曰閑輿衛利

有攸往

三以陽居健極上以陽居畜極極而通之時也又皆陽爻故不相畜而俱進有良馬逐之象馬

然過剛銳進故其占必戒以艱貞閑習乃利於有往也曰當為日月之日

象曰利有攸往上

合志也○六四童牛之牯元吉

牯古毒反○童者未角之稱牯施橫木於牛角

以防其觸詩所謂楅衡者也止之於未角之時為力則易大善之吉也故其象占如此學記曰禁於未發之謂豫正此

象曰六四元吉有喜也○六五豮豕之牙吉

豮豕謂



云反○陽已進而止之不若初之易矣然以柔居中而當尊位是以得其機會而可制故其象如此占雖吉而不言象曰六五之吉有慶也○上九何天之衢亨

何天之衢

言何其通達之甚也畜極而通訟達无礙故其象占如此

象曰何天之衢道大行也



震下  
艮上

頤貞吉觀頤自求口實

頤以之反○頤口旁也口食物以自養故為養義為卦上下二

陽內含四陰外實內虛上止下動為頤之象養之義也貞吉者占者得正則吉觀頤謂觀其所養之道自求口實謂觀其所以養身之術皆得正則吉也○象曰頤貞吉養正則吉也觀頤

觀其所養也自求口實觀其自養也

釋卦辭

天地養萬物

聖人養賢以及萬民頤之時大矣哉

極言養道而贊之

○象曰

山下有雷頤君子以慎言語節飲食

二者養德養身之切務

○初

九舍爾靈龜觀我朵頤凶

舍音捨朵多果反靈龜不食之物朵垂也朵頤欲食之

貌初九陽剛在下足以不食乃上應六四之陰而動於欲凶之道也故其象占如此

象曰觀我朵

頤亦不足貴也○六二顛頤拂經于丘頤征凶

求養於初則顛

倒而違於常理求養於上則往而得凶丘土之高者上之象也

象曰六二征凶行失類

也

初上皆非其類也○六三拂頤貞凶十年勿用无攸利

陰柔不中

正以處動極拂於頤矣既拂於頤雖正亦凶故其象占如此

象曰十年勿用道大悖

也○六四顛頤吉虎視眈眈其欲逐逐无咎

眈都舍反  
柔居上

而得正所應又正而賴其養以施於下故雖顛而吉虎視眈眈下而專也其欲逐逐求而繼也又能如是則无

咎象曰顛頤之吉上施光也

施始  
鼓反

○六五拂經居貞吉

不可涉大川

六五陰柔不正居尊位而不能養人反賴上九之養故其象占如此

象曰居

貞之吉順以從上也○上九由頤厲吉利涉大川

六五  
賴上

九之養以養人是物由上九以養也位高任重故厲而吉陽剛在上故利涉川

象曰由頤厲吉

大有慶也



巽下  
兌上

大過棟橈利有攸往亨

橈乃教反○大陽也四陽居中過盛故為大過上下二陰不勝

其重故有棟橈之象又以四陽雖過而二五得中內異外說有可行之道故利有所往而得亨也

○象

曰大過大者過也

以卦體釋卦名義

棟橈本末弱也

復以卦體釋卦辭本

謂初末謂上

剛過而中巽而說行利有攸往乃亨

說音悅○

弱謂陰柔

又以卦體卦

大過之時大矣哉

大過之時非有大過人之材不能濟也故歎其

德釋卦辭

大

○象曰澤滅木大過君子以獨立不懼遯世无悶

澤滅

於木大過之象也不懼无悶大過之行也

○初六藉用白茅无咎

藉在夜反○當大過

之時以陰柔居巽下過於畏慎而无咎者也故其象占如此白茅物之潔者

象曰藉用白茅

柔在下也○九二枯楊生梯老夫得其女妻无不利

梯吐

兮反○陽過之始而比初陰故其象占如此梯根也榮於下者也榮於下則生於上矣夫雖老而得女妻猶能

成生育之功也象曰老夫女妻過以相與也○九三棟橈凶

三

二爻居卦之中棟之象也九三以剛居剛不勝其重故象橈而占凶象曰棟橈之凶不可

以有輔也○九四棟隆吉有它吝

它湯何反○以陽居陰過而不過故其象

隆而占吉然下應初六以柔濟之則過於柔矣故又戒以有它則吝也象曰棟隆之吉不

橈乎下也○九五枯楊生華老婦得其士夫无咎无譽

華如字○九五陽過之極又比過極之陰故其象占皆與二反象曰枯楊生華何可久

也老婦士夫亦可醜也○上六過涉滅頂凶无咎

處過極之

地才弱不足以濟然於義為无咎矣蓋殺身成仁之事故其象占如此

象曰過涉之凶不

可咎也



坎下  
坎上

習坎有孚維心亨行有尚

習重習也坎險陷也其象為水陽陷陰中外虛而中實也

此卦上下皆坎是為重險中實為有孚心亨之象以是而行必有功矣故其占如此

○彖曰習坎

重險也

重直龍反釋卦名義

○水流而不盈行險而不失其信

以卦

象釋有孚之義言內實而行有常也

維心亨乃以剛中也行有尚往有功

也以剛在中心亨之象天險不可升也地險山川丘陵

也王公設險以守其國險之時用大矣哉

極言之而贊其大也○

象曰水洊至習坎君子以常德行習教事

洊在薦反行下孟反○治

已治人皆必重習

○初六習坎入于坎窞凶

窞徒坎陵感二反○

然後熟而安之以陰柔居重險之下其陷益深故其象占如此

象曰習坎入坎失道凶也○九

二坎有險求小得

處重險之中未能自出故為有險之象然剛而得中故其占可以求小得

也象曰求小得未出中也○六三來之坎坎險且枕入

于坎窞勿用

枕針甚反○以陰柔不中正而履重險之閒來往皆險前險而後枕其陷益深不可

用也故其象占如此  
枕倚著未安之意

象曰來之坎坎終无功也○六四

樽酒簋貳用缶納約自牖終无咎

簋音軌缶俯九反○晁氏云先儒讀樽酒

簋為一句貳用缶為一句今從之貳益之也周禮大祭三貳弟子職左執虛豆右執挾匕周旋而貳是也九五尊位六四近之在險之時剛柔相際故有但用薄禮益以誠心進結自牖之象牖非所由之正而室之所以受明也始雖艱阻終得无咎故其占如此  
象曰樽酒簋貳剛柔際也  
晁氏曰陸氏釋

文本无貳字今從之

○九五坎不盈祗既平无咎

九五雖在坎中然以陽剛中正

居尊位而時亦將出矣故其象占如此

象曰坎不盈中未大也

有中德而未大

上六係用徽纆寘于叢棘三歲不得凶

纆音墨寘音置○以陰柔居險



極故其象  
占如此

象曰上六失道凶三歲也



離下  
離上

離利貞亨畜牝牛吉

畜許六反○離麗也陰麗於陽其象為火體陰而用陽也物之所麗

貴乎得正牝牛柔順之物也故占者能正則亨而畜牝牛則吉也

○彖曰離麗也日月

麗乎天百穀草木麗乎土重明以麗乎正乃化成天下

重直龍反

○柔麗乎中正故亨是以畜牝牛吉也

以卦體釋

釋卦名義

○象曰明兩作離大人以繼明照于四方

作起也

○初

九履錯然敬之无咎

錯七各反○以剛居下而處明體志欲上進故有履錯然之象敬之

卦辭

則无咎矣戒占者宜如是也

象曰履錯之敬以辟咎也

辟避

○六二

黃離元吉

黃中色柔麗乎中而得其正故其象占如此

象曰黃離元吉得中

道也○九三日昃之離不鼓缶而歌則大耋之嗟凶

田耋

節反○重離之閒前明將盡故有日昃之象不安常以自樂則不能自處而凶矣戒占者宜如是也

象曰

日昃之離何可久也○九四突如其來如焚如死如棄

如突如忽反○後明將繼之時而九四以剛迫之故其象如此

象曰突如其來如无

所容也

无所容言焚死棄也

○六五出涕沱若戚嗟若吉

沱徒何反○以

陰居尊柔麗乎中然不得其正而迫於上下之陽故憂懼如此然後得吉戒占者宜如是也

象曰六

五之吉離王公也

離音麗

○上九王用出征有嘉折首獲

匪其醜无咎

剛明及遠威震而刑不濫无咎之道也故其象占如此

象曰王用出

征以正邦也

謹案第一頁後一行乾渠焉反宋本無此文考  
朱子本義初無音釋此注蓋後人采取經典  
釋文所加而微有不同如乾字釋文作竭然反  
此作渠焉反是也餘並倣此不復簽

第二頁前一行潛捷言反考釋文作捷鹽反潛與  
言字不同母應從釋文爲是

第四頁後五行幹木之身而枝葉所依以立者宋  
本無而字

第五頁後二行注无教亦保之意考詩經无教作  
無射

第六頁前一行所謂无咎也宋本謂作以

第七頁前四行理勢然也宋本也作矣此類甚多  
其無關文義者後不複簽

第十一頁前二行筮雖當未也宋本同考左傳作  
筮雖吉

第十一頁前六行蓋陰柔而不能固守宋本無而

字

第十一頁前七行故不足於元亨云宋本元作大  
第十二頁前一行傳曰直言其正也以下至孰爲  
疑乎宋本所無

第十二頁後二行謂鈞敵而無小大之差也宋本  
無而字

第十四頁前二行若往逐而不舍宋本無而字  
第十四頁後五行艮亦三畫卦之名宋本無之名

二字

第十七頁前三行又有能恒於其所之象宋本恒  
避諱作常後並同不複簽

第十九頁前七行必獲伸矣宋本伸作申

第二十二頁前三行自內比外而得其貞宋本貞  
作正後並同不複簽

第二十四頁後四行有所躡而進之義也宋本義  
作竟

第二十四頁後八行傳曰以下宋本無之

第二十七頁後二行亦不免於蓋吝宋本吝下有也字此類甚多後不複簽

第三十頁前一行然以剛居柔宋本無剛字

第三十一頁前四行可以无咎矣宋本無以字

第三十六頁後三行然更當致其丁寧之意以監其前事之失宋本更作便無其字

第三十九頁後六七行我生我之所行也宋本無



此句

第四十三頁前八行又內坤而外艮宋本無而字  
第四十七頁前三行乾剛中正以居尊位宋本無  
位字

第四十七頁前六行但以其窮極而不可行耳宋  
本無其字而字

第四十七頁後五行以卦變卦體卦德釋卦辭宋  
本無卦德二字





覆校官編修臣曹城

校對官庶吉士臣邱庭澐

騰錄監生臣侍臣